

Školní vzdělávací program pro předškolní vzdělávání

„MŮJ SVĚT“



Mateřská škola Bludov

příspěvková organizace

Pólní 502, 78961 Bludov, IČO:70997837 , ms.bludov@centrum.cz, tel:583 238 280

OBSAH:

1. Základní údaje o mateřské škole	3
2. Obecná charakteristika školy	4
3. Charakteristika školního vzdělávacího programu	4
3.1. Dlouhodobé cíle.....	5
3.2. ŠVP klade důraz.....	5
3.3. Profilace školy.....	5
4. Vzdělávací obsah	6
5. Podmínky vzdělávání	
5.1. Věcné podmínky.....	11
5.2. Životospráva.....	12
5.3. Psychosociální podmínky.....	12
5.4. Organizace.....	13
5.5. Řízení mateřské školy.....	14
5.6. Personální a pedagogické zajištění.....	14
5.7. Spoluúčast rodičů dětí a jiných subjektů.....	15
6. Vzdělávání dětí se speciálně vzdělávacími potřebami a dětí mimořádně nadaných	
6.1. Vzdělávání dětí se speciálně vzdělávacími potřebami.....	16
6.2. Vzdělávání dětí mimořádně nadaných.....	17
7. Organizace vzdělávání	17
7.1. Organizační formy mateřské školy.....	17
7.2. Organizace dne v mateřské škole.....	18
7.3. Pedagogické zásady a metody práce.....	19
8. Evaluační systém	21
9. Zdroje	24
10. Přílohy	
10.1. Vzdělávací obsah.....	25
10.2. Roční plán	
10.3. Školní řád	
10.4. Doplnkové projekty specifických vzdělávacích činností	
10.5. Stanovení odpovědnosti zaměstnanců za sledování oblasti evaluace	

1. ZÁKLADNÍ ÚDAJE O MATEŘSKÉ ŠKOLE

Název zařízení	Mateřská škola Bludov, příspěvková organizace
Adresa	Polní 502, 78961 Bludov
Telefon	583 238 280, mobil: 774 465 573
Bankovní spojení	86-7471660277/0100
Emailová adresa	ms.bludov@centrum.cz
Webová adresa	www.ms.bludov
Název zřizovatele	Obecní úřad Bludov
Starosta	Ing. Pavel Ston
Vedoucí pracovníci	ředitelka: Ivana Kouřilová
IČO, IZO, RED-IZO	70997837
Zařazení do sítě škol	1.1.2003
Přehled hlavní činnosti školy	Činnost příspěvkové organizace – mateřská škola je vymezena par.33 – 35 zákona č.561/2004 Sb., školský zákon a vyhláškou č.14/2005 Sb., ve znění pozdějších předpisů, o předškolním vzdělávání. V mateřské škole je zřízena speciální třída, jejíž činnost je řízena vyhláškou č.72/2005 Sb. v platném znění, o vzdělávání dětí, žáků a studentů se speciálními vzdělávacími potřebami. Příspěvková organizace dále zajišťuje školní stravování podle ustanovení vyhlášky č.107/2005 Sb.,o školním stravování
Počet tříd MŠ	4 třídy (z toho 1 třída pro děti se speciálními vzdělávacími potřebami – logopedická)
Kapacita školy	112 dětí
Provoz školy	6,00 hodin – 16,30 hodin
Název ŠVP PV	Můj svět
Číslo jednací	704/09
Datum projednání s pedagog. radou	29.8.2016
Platnost programu od: 1.1.2010	Účinnost: 1.9.2010, aktualizace: 1.9.2010, 1.9.2011, 1.12.2012, 1.9.2013, 1.9.2016
Razítko školy	

2. OBECNÁ CHARAKTERISTIKA ŠKOLY

Mateřská škola se nachází v podhůří Jeseníků, v okrajové části obce Bludov, která má přes tři tisíce obyvatel. Sídlí v dvoupodlažní budově panelového typu. Prošla již několika náročnými úpravami, z nichž ta, kdy bylo od školy odděleno levé křídlo a použito na rekonstrukci soukromých bytů, ublížila škole nejvíce. Zmenšily se prostory a tím i kapacita, kterou škola později postrádala. V rámci této úpravy došlo k částečné modernizaci výdejny stravy a vstupního prostoru, který je bezbariérový, jakož i celé přízemí budovy. V lednu 2011 se nám podařilo přesvědčit zřizovatele o částečnou rekonstrukci již pronajatých prostor školy k přestavbě na novou třídu s kapacitou 20 míst. Jižní strana budovy se zahradou je orientována do polí a zcela volného prostoru, bez zástavby a komunikací. Je to velká přednost a jedna z možností jak vychovávat děti ke kladnému vztahu a souladu s přírodou.

Je školou rodinného typu. Má kapacitu 112 dětí. Patří mezi inkluzivní školy – společně vychovává a vzdělává všechny děti bez ohledu na jejich předpoklady a hendikepy. Děti tří ročníků jsou rozděleny do čtyř heterogenních tříd, z toho jedna třída je pro děti se speciálními vzdělávacími potřebami – logopedická. O děti pečují 9 pedagogických pracovníků, z toho jeden asistent pedagoga a 4 provozní zaměstnanci. Do provozních zaměstnanců patří také chůva, která pečuje o děti mladší tří let.

K mateřské škole patří oplocená, prosluněná zahrada situovaná na jihovýchod. Velikost převyšuje kapacitu školy. Je nadstandardně vybavena. Nachází se zde 2 pískoviště, šterkoviště, dopravní hřiště, skluzavka, kládové houpačky, Noemova archa šplhadlo a další vybavení pro hry i zábavu dětí. Děti zde mají svoji zahrádku se záhony, jezírko, suchou skalku pro ještěrky, krmítka pro ptáky, hotel pro broučky a vše potřebné pro svoje vyžití. Získané finanční prostředky z projektu Olomouckého kraje jsme využili na výsadbu Bio sadu, kde se vyskytují téměř všechny druhy ovocných stromů a keřů. Zahrada je proto využívána pro veškeré ekologické aktivity.

Součástí školy je také výdejna stravy. Strava se dováží ze školní kuchyně ZŠ Bludov.

3. CHARAKTERISTIKA VZDĚLÁVACÍHO PROGRAMU „ MŮJ SVĚT“

VIZE:

- Chceme vytvářet prostředí, ve kterém by všechny děti mohly s pocitem bezpečí zkoumat a poznávat okolní svět, navazovat vztahy k vrstevníkům i dospělým a získávat vědomí o sounáležitosti k přírodě a k obci.
- Vedeme děti k citlivému vztahu k přírodě, ke všemu živému a učíme je žít dle environmentálních principů.

- Klademe důraz na to, aby pochopily, že člověk, lidská bytost, je součástí přírody aby dokázaly chápat základní ekologický cyklus a s tím i souvislosti časové a prostorové.
- Uplatňujeme globální, celistvý přístup ke světu.
- Respektujeme individuální potřeby a možnosti dítěte.
- Chceme vytvářet pro děti, zaměstnance a také pro rodiče pohodu a zdravé prostředí. Vytvářením příjemného prostoru a podmínek napomáhá k celkovému pozitivnímu klimatu ve škole.

Náš program je vypracován jako schématický model integrovaného bloku vzdělávání, který umožňuje dítěti vnímat svět v jeho přirozených souvislostech a získávat tak reálný pohled na svět a aktivní postoj k němu. Umožňuje pedagogům v jednotlivých třídách pracovat samostatně, tvořivě a uplatňovat svoje odborné znalosti a zkušenosti. Pedagogové program dotvářejí konkrétní didaktickou nabídkou pro děti vzhledem k jejich věku a individuálním možnostem stanovením pedagogického záměru. Jeho součástí jsou doplňkové projekty Je dokumentem otevřeným, který na základě evaluační činnosti může být měněn, dotvářen a lépe přizpůsobován konkrétním podmínkám mateřské školy.

3.1. Dlouhodobé cíle:

- vytvářet v mateřské škole atmosféru pohody, duševního i tělesného uvolnění, příznivě ovlivňovat socializační proces
- rozvíjet samostatnost a tvořivost dítěte, posilovat jeho zodpovědnost a činorodou aktivitu
- zajišťovat rozvoj poznávacích procesů a řeči dítěte v souladu s individuálními předpoklady, dávat dobré základy pro utváření dětské osobnosti
- vytvářet u dětí potřebu pečovat o přírodu a život v ní, chránit ji jako nepostradatelnou součást životního prostředí člověka

3.2. ŠVP klade důraz na:

- Zdravý životní styl dětí i pedagogů, na mezilidské vztahy, zdravou výživu, vztah k přírodě, ochraně zdraví a sport.
- Uplatňování hry jako hlavní vzdělávací metody.
- Aktivitu dítěte prožitkovým učením a posilováním dětské zvědavosti a samostatnosti.
- Komunikativní dovednosti dětí.
- Emoční prožitky dětí.
- Propojení vzdělávacích témat se životem a navázání na momentální realitu.
- Sebehodnocení dětí spojené s uvědoměním si zodpovědnosti za své chování **k přírodě a její ochranu.**

- Evaluaci směrem k dítěti, hodnocení dítěte jako jedinečné osobnosti a zachycování jeho pokroků ve vývoji.
- Aktivní spolupráci s rodiči, na jejich vstřícnost, otevřenost, ale i ochotu respektovat požadavky MŠ.

3.3. Profilace školy:

Ve své profilaci se mateřská škola zaměřuje na sounáležitost se živou a neživou přírodou, její poznávání se zaměřením na ekologii. Tato profilace nebyla zvolena nahodile. Celoročně se všemi činnostmi prolínají témata podporující environmentální výchovu. Cílem činností je probouzet v dětech citový vztah k přírodě, k lidem, formovat chování člověka k životnímu prostředí, rozvíjet zvědavost a zájem o přírodu, posilovat lásku k živé i neživé přírodě. Všimát si, jak je okolní svět rozmanitý. Uvědomit si význam zdravého vzduchu pro zdraví člověka. Děti pečují o školní zahrádku, podnikají výlety do okolí mateřské školy, pozorují zvířátka v lese, drobné živočichy, brouky. Vytvářejí si tak povědomí o vlastní sounáležitosti s přírodou.

Organizujeme pro děti a jejich rodiče různé akce a soutěže s environmentální tematikou. Celoročně sbíráme pomerančovou kůru. Finanční výtěžek věnujeme ZOO Olomouc. Tímto každoročním sponzorským darem se děti staly adoptivními rodiči jedné ze žiraf. Zapojili jsme se do projektu „Nakrmte Plastožrouta“, jejímž cílem je opětovná recyklace plastových víček od PET lahví. Jsme zapojeni do projektu Ekoškola a Malý zahradník.

Také výzdoba interiéru odpovídá našemu zaměření, proto se snažíme všude, kde je to možné maximálně využívat přírodní materiály (dřevo, keramiku...). Pečujeme s dětmi i o exteriér školy, který září od jara do podzimu barevnými kvetoucími květinovými truhlíky. Chováme drobná zvířátka (křečky, vodní želvu, oblovky, strašilky..)

Neméně důležitou prioritou naší školy je logopedická třída, která vznikla již v roce 1991 a má již dlouholetou tradici s dobrými výsledky.

4. VZDĚLÁVACÍ OBSAH

Vzdělávací obsah je zpracován v integrovaných blocích, které jsou rámcové, nastiňují cíle a záměry. Bloky jsou uspořádány cyklicky a každoročně se opakují. Jsou zpracovány společně pro všechny věkové skupiny dětí a pro celou mateřskou školu jsou povinné. Časový plán těchto bloků je volný a přizpůsobitelný. Tématické části a stručná charakteristika vzdělávací nabídky a její rozpracování je předmětem TVP.

Pedagogové ji každoročně mění podle závěrů evaluace jednotlivých integrovaných bloků. Třídní vzdělávací programy jednotlivých tříd vymezují

specifika těchto tříd. Podmínky, které vstupují do výchovně vzdělávací činnosti, určují pravidla soužití jednotlivých skupin dětí, naznačují vzájemné spolupůsobení učitelek jednotlivých tříd, volby metod a postupů evaluačního procesu a další potřebná specifika pro tu kterou třídu. Jsou přílohou ŠVP.

INTEGROVANÉ BLOKY

Období poznávání a dozrávání

Časový rozsah: září – říjen

Charakteristika integrovaného bloku:

Začátek školního roku je obdobím adaptace. V tomto bloku se děti postupně seznámí s prostředím třídy a mateřské školy, s pravidly soužití a bezpečnosti. Maximálně dětem usnadníme náročný přechod z rodiny do nového prostředí, jejich adaptaci a začlenění do nového kolektivu. Velmi důležité je v dětech probudit důvěru, pocit sounáležitosti a pocit bezpečí. Pro nově příchozí děti chystáme společné činnosti rodičů a dětí jako prostředek adaptace.

Využijeme všech forem vzdělávání v souvislosti s podzimem. Děti se postupně seznámí se školní zahradou a zahrádkou, jezírkem a budou se o ně starat v rozsahu svých možností. Budou tak pomocí vlastních prožitků poznávat podzimní práce na zahrádce, zahradě a na poli. Při vycházkách v okolí mateřské školy, zámeckého parku, zámeckého rybníku..., si rozšíří znalosti o změnách v přírodě na podzim. Děti si uvědomí nejen krásu podzimních barev, ale i změny v živé a neživé přírodě. Uvědomí si prožitek bohatosti při sklizni úrody. Prostřednictvím praktických činností se seznámí s různými úpravami sklizených plodů a způsoby jejich uchování na dlouhé zimní období, uvědomí si význam lidské práce. Naučí se využívat plody podzimu jako prevenci před nemocemi a upevní si základy zdravého životního stylu. Poznájí les a jeho funkci v ekosystému, naučí se rozlišovat listnaté a jehličnaté stromy, jejich plody a základní charakteristické znaky. Prohloubí si znalosti o plodech, které najdeme v lese, rozliší jedovaté a jedlé houby. Budou seznámeny se základními bezpečnostními pravidly, které dodržujeme při sběru hub a lesních plodů. Budou pozorovat změny počasí a přípravy flóry a fauny na zimu. Poznájí vliv člověka na životní prostředí a jeho ochranu, uvědomí si, že změny jsou trvalé a samozřejmé.

Při společných akcích pro děti a rodiče se rozloučíme s létem a také budeme tvořit výrobky z dýní a přírodnin.

Období padajícího listí a radostného očekávání

Časový rozsah: listopad – prosinec

Charakteristika integrovaného bloku:

V tomto bloku se děti seznámí, v souvislosti s počasím, s činností svého těla, se zdravím a nemocemi. Děti poznají působení životního prostředí na lidský organismus, důsledky působení člověka na přírodu. Budeme je vést ke zdravému způsobu života, budou poznávat, co prospívá jejich zdraví a co mu škodí. Samy si prožijí změnu v oblékání, kdy bude rozvíjena jejich sebeobsluha a jemná motorika. Budou se učit pojmenovat části těla, některé orgány, nezapomeneme na sexuální výchovu. Neopomeneme zdůraznit význam otužování a konzumaci vitamínů jako důležitou prevenci předcházení nemocem. Znalosti o lidském těle si prohloubí také pomocí audiovizuální techniky (interaktivní tabule, mikroskop, počítač, televize). Pomocí svých smyslů budou poznávat přírodu v jejích různorodých podobách. Seznámí se s obdobím přípravy a konání Vánoc. Empaticky navodíme náladu času adventu se zaměřením především na pěkné vztahy mezi lidmi a v rodině. Budou poznávat atmosféru vánočního času, poznávat a prožívat vánoční zvyky a tradice, poznávat, že je pěkné být obdarován, ale že ještě krásnější je dárky darovat. V období adventu budou pracovat s přírodními materiály na výzdobě třídy a celého prostoru mateřské školy. Na to navazuje výroba dárků nejen ve vlastních třídách, ale i společné vánoční tvoření s rodiči. S rodiči se sejdou u vánočního stromu na školní zahradě při zpěvu koled.

Děti se budou podílet na společném životě a činnostech, budou si přirozeně rozvíjet sebevědomí a sebedůvěru, poznají, že mohou překonávat strach a nelibé pocity, že se mohou spolupodílet na přípravě a realizaci společných svátečních aktivit. Poznají, že většina tradic spojených s vánočními svátky má základy v přírodě a jsou s ní neodmyslitelně spjaty.

Období sněhu, hladu a vran

Časový rozsah: leden – únor

Charakteristika integrovaného bloku:

Děti si v tomto integrovaném bloku užijí zimních i karnevalových radovánek, nových her a sezónních sportů (lyžařský výcvik). Poznají vodu ve všech skupenstvích a prozkoumají pevné skupenství vody pomocí pokusů a prožitkového učení. Naučí se poznávat a vnímat přirozené změny v přírodě v zimním období a přispívat k péči o životní prostředí (zvířátka a ptáci v zimě). Vnímat ptačí a zvířecí svět všemi smysly, uvědomit si nepostradatelnost člověka, rozvíjet empatii, prožívat a řešit neobvyklé situace prostřednictvím technik a prvků dramatické výchovy, řešit problémy, úkoly a situace, myslet kreativně, předkládat „nápady“. Seznámí se s ptáky, kteří neodlétají do teplých krajín a zůstávají na zimu v okolí školy. Na zahradě se zaměříme na pozorování ptáků při krmení v krmítkách. Blíže poznají lesní zvěř, o kterou se v zimě staráme. Zvládnou rozlišovat vhodné a nevhodné potraviny, kterými se zvířata a ptáci krmí. Budou krmit lesní zvěř na blízkém poli.

Za dlouhých zimních večerů potěšíme děti pohádkou, prostřednictvím poslechových, dramatických, tělesných, pracovních a dalších činností. Naučíme děti rozlišovat prózu a poezii. Pomocí pohádkových příběhů poznají děti dobro a zlo, radost a žal, bohatství a chudobu. Naučí se vyjádřit své pocity slovně, výtvarně, pohybovou či dramatickou improvizací.

Děti se seznámí s tradičními lidovými zvyky v období masopustu a zaměříme se na přiblížení a objasnění jeho podstaty. Nabídneme dětem příležitost k porozumění termínu „masopust“ v souvislosti s vlastní sebereflexí, zkušeností i fantazií. Prostřednictvím praktických činností a her umožníme dětem poznávat různá povolání a profese, uvědomovat si význam každé práce a ocenit její přínos pro ostatní.

Děti, budoucí školáci, se pro ně přijatelnou formou seznámí s prostředím a zaměstnanci základní školy, navštíví své kamarády, zbaví se zbytečného ostychu z neznámého prostředí a připraví se na zápis do 1. ročníku ZŠ. Naučí se rozlišovat některé obrazné symboly, porozumět jejich významu a funkci, a umět je používat – piktogramy, geometrické tvary, některé číslice, písmena, podpis tiskacími písmeny. Děti si uvědomí, že dozvídat se nové věci je důležité pro jejich další život.

V tomto bloku chceme dále rozvíjet jejich schopnost žít ve společenství ostatních lidí, seznamovat je s pravidly slušného chování. Integrovaný blok je vede k aktivnímu zvládnutí požadavků plynoucích z prostředí školy. Společně s rodiči a zaměstnanci školy si děti užijí zimní radovánky na tematicky zaměřené akci.

Období trávy, květů, slunce

Časový rozsah: březen - květen

Charakteristika integrovaného bloku:

Děti v tomto integrovaném bloku budou přímými prožitky vnímat a charakterizovat změny v přírodě s příchodem jara, naučí se lidová říkadla, písničky a básničky, naučí se rozlišovat a pojmenovávat jarní květiny a byliny, domácí a hospodářská zvířata a jejich mláďata, ať již osobní zkušeností nebo pomocí knih a encyklopedií, experimentů, stimulačních a zobrazujících her, pohybových a hudebně pohybových her. Preventivně vysvětlíme dětem, že zvířátka mohou někdy lidem ublížit a také, jak se má člověk chránit před jejich útokem. Budou pozorovat změny počasí, koloběh vody v přírodě, seznámí se s různými druhy hmyzu a plazů a budou poznávat jejich význam v přírodě.

Naučí se vnímat aktuální situace v přírodě a chápat základní charakteristiky zimního a jarního období. Poznají jarní práce spojené se zahrádkou, jezírkem a polem. Uplatní dětské poznatky a zkušenosti při vyjadřování vlastních názorů, myšlenek, pocitů a nápadů.

V období velikonoce si děti připomenou lidové zvyky a tradice (velikonoční dílna, oslava svátků jara jako součást života společnosti) a upevní si základní kulturně společenské postoje, návyky a dovednosti. Některé lidové tradice přinášejí dětem spoustu zajímavých činností.

Oslava svátku čarodějnic je jednou z nich a pro nás je příležitost k užití si legrace a zapojení rodičů do činnosti školy.

Společně s rodiči oslavíme Den Země. Budeme se zajímat o přírodní a vesmírné jevy, ovlivňující naši planetu. Měsíc, hvězdy, planeta Země budou předmětem činností k upevnění časových pojmů den x noc, týden, měsíc, rok.... Zjistíme, že je důležité ovlivňovat dopad působení člověka na přírodu a porozumíme potřebě třídit odpad.

Svátek matek oslaví děti s maminkami na společné besídce.

Období vody, cestování a prázdnin

Časový rozsah: červen - srpen

Charakteristika integrovaného bloku:

Jedná se o poslední integrovaný blok, kterým společně s dětmi otevíráme léto, a zároveň se těžiště naší činnosti přesunuje ze tříd ven, do přírody. Záměrem je vytvoření povědomí o sounáležitosti s okolním světem a dětmi jiných národností. Den dětí oslavíme „Veselým týdnem“ plným her, výletů a zábavy. Vychází ze zásad prožitkového učení a jeho cílem je zprostředkovat dětem zkušenost, že okolní svět je ve svých odlišnostech inspirativní, nikoli nepřátelský. Při hře venku se děti seznámí s dopravní tematikou, se zásadami bezpečného chování na silnici i na hřišti, naučí se rozlišovat dopravní prostředky a základní dopravní značky, seznámí se se složkami záchranného systému (hasiči, policie, záchranka). Chceme jim ukázat jak v případě potřeby požádat druhého o pomoc, naučit je chovat se obezřetně při styku s neznámými lidmi, řešit problémové situace podle jejich možností a schopností. Formou pomyslného cestování obeplují děti celý svět, seznámí se s novými zeměmi a kulturami, významem mapy a glóbusu, upozorníme je na zajímavá místa na zeměkouli. Poznají cizokrajná zvířata a rostliny, prohloubí si znalosti o různém podnebí v návaznosti na krajinu, která z těchto podnebí vyplývá. Prožijí si výlet k indiánům, zastaví se u protinožců, stráví pět dní v džungli. Pochopí, že svět je rozmanitý, pestrý, různorodý - jak svět lidí, tak přírody. Budou vnímat, že všichni lidé nejsou stejní, ať již vzhledem či povahou. Chceme jim přiblížit význam pojmů dobro a zlo, válka a mír a naučit je chápat rozdíly mezi nimi. Cílem integrovaného bloku je hravou formou u dětí prohloubit vnímání pestrosti kultur z celého světa, aby si všímaly toho, co nás spojuje. Pomocí hudby propojíme celý svět.

Děti si pomocí relaxačních a rekreačních činností prohloubí již získané znalosti o koloběhu vody, uvědomí si její důležitost a nepostradatelnost vzhledem k životu. Naučí se rozlišovat slanou a sladkou vodu. Seznámí se s živočichy žijícími ve slané i sladké vodě a jejím okolí. Povedeme děti ke konkrétnímu pozorování, experimentování s vodou a také k utřídění a hodnocení získaných zkušeností. Prioritou je naučit děti bezpečnému chování a uvědomění si, že voda může být příjemnou zábavou, ale také velkým nebezpečím. S budoucími školáčky i jejich rodiči se slavnostně rozloučíme na společné akci.

5. PODMÍNKY VZDĚLÁVÁNÍ

Plán vychází z analýzy a vyhodnocení jednotlivých podmínek, které jsou podkladem pro stanovení záměrů našeho školního vzdělávacího programu.

5.1. Věcné podmínky

Naše mateřská škola má takové prostory a uspořádání, které vzhledem k vysokému počtu dětí, nedostatečně vyhovují nejrůznějším skupinovým a individuálním činnostem. Dětský nábytek, tělocvičné nářadí, zdravotně hygienické zařízení i vybavení pro odpočinek jsou přizpůsobeny antropometrickým požadavkům (odpovídá vyhlášce č.410/2005 Sb., v platném znění), odpovídají počtu dětí, jsou nezávadné a bezpečné. Třídy jsou dostatečně světlé, v oknech jsou funkční žaluzie.

Vybavení hračkami, pomůckami, náčiním, materiály a doplňky odpovídá počtu dětí a jejich věku. Průběžně ho doplňujeme, obměňujeme a plně využíváme. Naším zájmem je nákup hraček a pomůcek vyrobených z přírodních materiálů (dřevo apod.). Děti starší věkové skupiny mají k dispozici PC, který využívají na základě stanovených pravidel. Ve třídě Včelek a Papoušků je k dispozici interaktivní tabule. V každé třídě je umístěna televize, která se používá dle dohodnutých pravidel (velmi omezeně). Ve všech třídách, je speciální dětský nábytek, který je uspořádán tak, aby vyhovoval co nejlépe podmínkám při veškerých aktivitách dětí a nebyla ohrožena jejich bezpečnost. Děti se samy svými výtvoři podílejí na úpravě a výzdobě interiéru školy, dětské práce umísťujeme tak, aby byly dětem přístupné a mohli je vidět i rodiče.

Prostory mateřské školy a zahrada zajišťují bezpečné prostředí, které je soustavně udržováno v dobrém stavu, splňují hygienické podmínky a normy, dle platné legislativy týkající se čistoty, osvětlení, hluku, alergizujících či jedovatých rostlin apod.

Na školní zahradě se nachází dětské dopravní hřiště se všemi výukovými prvky.

- *Záměry:*
- *vytvářet nové pracovní a hrací koutky*
- *při nákupu hraček požadovat atestaci nebo doporučení odborníků*
- *nákup výukových interaktivních programů vhodných pro předškolní děti*
- *nákup pomůcek a hraček respektujících potřeby a vývojová specifika dvouletých dětí*
- *vybudovat na zahradě hrací koutky (domečky)*
- *vybavit školní zahradu vodními hracími prvky*
- *projednat se zřizovatelem zateplení budovy*
- *vybavit třídu zavřenými, dobře zabezpečenými skříňkami s ohledem na specifika dětí mladších tří let*
- *doplnit vybavení hygienického zázemí o nočníky, případně o přebalovací pult*

5.2. Životospráva

Dětem poskytujeme plnohodnotnou a vyváženou stravu, dodržujeme správnou skladbu jídelníčku, technologii přípravy pokrmů a nápojů. Každý den je na jídelníčku čerstvé ovoce a zelenina. Děti mají stále k dispozici dostatek tekutin, konvici s vodou nebo čajem a při pití se samostatně obsluhují (přiměřeně k jejich schopnostem). Nápoje se připravují a doplňují během celého dne a děti si ho nalévají do vlastních hrníčků. Učitelky připomínají dětem důležitost pití. Mezi jednotlivými podávanými pokrmy dodržujeme doporučené intervaly, maximálně 3 hodiny. V žádném případě nenutíme děti do jídla. Učitelky nabízí a motivují děti, aby ochutnaly i jídlo, které nemají rády, ale je zdravé. Děti mají na jídlo dostatek času.

Starší děti se podílejí na přípravě vlastní svačinky pod dohledem pedagoga. Všechny děti se při stolování v různé míře obsluhují samy.

Je zajištěn pravidelný rytmus a řád, který je současně natolik flexibilní, aby umožnil organizaci činností v průběhu dne přizpůsobit potřebám a aktuální situaci (neplánované události atd.)

Děti jsou při příznivém počasí dostatečně dlouho venku, program činností je přizpůsoben okamžité kvalitě ovzduší a dalším povětrnostním vlivům (déšť, mráz, silný vítr).

Děti mají dostatek volného pohybu nejen na zahradě, ale i ve třídách. Nemají však možnost pohybovat se samostatně mimo třídu nebo přecházet samy bez dozoru do jiných tříd.

Ve třídách, z důvodu nedostatečných prostor, nemáme dostatek náradí a náčiní pro pohybové aktivity dětí. Učitelky proto využívají venkovní prostory - školní zahradu. Náradí a náčiní je tu volně přístupné a v dostatečném množství. Děti jsou neustále pod dozorem a dodržují dohodnutá pravidla.

V denním programu respektujeme individuální potřebu dětské aktivity, spánku a odpočinku jednotlivých dětí. V žádném případě je nenutíme do spaní, nabízíme jim klidové aktivity a speciální vzdělávací činnosti. Starším dětem věnujeme individuální podporu a pomoc při přípravě pro vstup do ZŠ.

Samy se chováme podle zásad zdravého životního stylu a snažíme se jim poskytovat přirozený vzor.

Záměry:

- *podávat jídlo esteticky upravené*
- *projednat s vedoucí školní jídelny zkvalitnění skladby stravy v souladu se zásadami zdravé a chutné výživy*
- *nepodávat dětem mladších tří let nevhodné potraviny (mák, celozrnné pečivo, ořechy, med apod.)*
- *umožnit dětem (rodičům) odebrat dietní stravu (bezlepkovou apod.)*
- *dodržovat délku pobytu venku i v zimních měsících*
- *více přenášet v letních měsících činnosti mimo školní budovu, i v odpoledních hodinách*
- *posílit vytápění chodeb*
- *více spolupracovat s rodiči a objasňovat jim správnost konzumace zdravých potravin*

5.3. Psychosociální podmínky

Dětem i dospělým zajišťujeme vlídné a bezpečné prostředí mateřské školy. Nově přichozí dítě má možnost se adaptovat na nové prostředí po dohodě i individuálně. Pedagogové respektují potřeby dětí, reagují na ně a pomáhají v jejich uspokojování. Klademe důraz na to, aby děti nebyly neúměrně zatěžovány, či neurotizovány spěchem. Všechny děti mají rovnocenné postavení a žádné z nich není zvýhodňováno.

Dětem dáváme jasné a srozumitelné pokyny, jejich volnost a osobní svobodu vyvažujeme nezbytnou mírou omezení, která vyplývají z nutnosti dodržování řádu a pravidel mateřské školy. Třída mateřské školy je pro děti kamarádkým společenstvím.

Pedagogický způsob, jakým jsou děti vedeny je podporující, sympatizující, projevuje se přímou, vstřícnou, empatickou a naslouchající komunikací pedagoga a dětí. Nemanipulujeme s dětmi, zbytečně je neorganizujeme, nepodporujeme nezdravé soutěžení mezi nimi. Uplatňujeme pedagogický styl s nabídkou, která počítá s aktivní spoluprací a samostatným rozhodováním. Vzdělávací nabídka odpovídá mentalitě předškolního dítěte a potřebám jeho života. Vyhýbáme se negativním slovním komentářům a podporujeme je v samostatnosti, dostatečně je oceňujeme a vyhodnocujeme jejich konkrétní projevy a výkony. Děti se podílí na vytváření jasných pravidel chování ve skupině tak, aby se ve třídách vytvořil kolektiv dobrých kamarádů, kde jsou všichni rádi. Pedagogové se dostatečně věnují vztahům ve třídě a nenásilně tyto vztahy

ovlivňují.

Záměry:

- *záměrně a promyšleně používat reflexi, abychom měli od dětí zpětnou vazbu*
- *zvolit vhodnou délku adaptace pro jednotlivé děti*
- *respektovat zvýšenou potřebu spánku dětí mladších tří let*

5.4. Organizace

Denní řád máme dostatečně pružný, umožňuje reagovat na individuální možnosti dětí, na jejich aktuální potřeby.

Děti zde nacházejí zázemí, klid, bezpečí i soukromí, mají dostatečný prostor pro spontánní hru. Veškeré aktivity organizujeme tak, aby děti byly podněcovány k vlastní aktivitě, aby se zapojovaly do organizované činnosti a pracovaly svým vlastním tempem. Mají dostatek času i prostoru pro spontánní hru, aby ji mohly dokončit nebo v ní později pokračovat. Vytváříme podmínky pro individuální, skupinové i frontální činnosti, dostatečně dbáme na soukromí dětí. Pokud mají chuť, mohou se uchýlit do klidového koutku a neúčastnit se společných činností, stejně postupujeme při osobní hygieně apod. Do denního programu průběžně zařazujeme řízené zdravotně preventivní pohybové aktivity.

Plánujeme činnosti tak, aby vycházely z potřeb a zájmů dětí a vyhovovaly individuálním vzdělávacím potřebám.

Pro realizaci plánovaných činností se snažíme vytvářet vhodné materiální podmínky (dostatečné, kvalitní a včas).

Počty dětí odpovídají Zařazení do sítě škol a hygienickým požadavkům.

Záměry:

- *vybavit třídy v dostatečném množství sportovním nářadím*
- *stále doplňování hračkami a sportovními pomůckami pro pobyt na zahradě*
- *realizace oplocené hrací plochy s pevným podkladem pro míčové a jiné skupinové hry*
- *vytvořit dětem prostor, kde by si mohly nechat rozehranou hru do druhého dne*
- *nadále vést dětská portfolia*
- *upravit denní režim dětem mladších tří let*

5.5. Řízení mateřské školy

Organizační řád a směrnice ředitelky školy vymezují jasná pravidla a kompetence všem zaměstnancům. Velký důraz klademe na týmovou spolupráci, respektování profesní odlišnosti a vytváření prostředí důvěry, otevřenosti a přátelství. Chceme vytvářet prostor na spoluúčast při řízení pro všechny zaměstnance. Všichni mají spolurozhodující hlas, všichni se můžou v rámci svých kompetencí aktivně podílet na dění v mateřské škole.

Tvorba ŠVP je výsledkem celého týmu školy, včetně provozních zaměstnanců, vychází z podrobné analýzy a evaluačních nástrojů. Ředitelka školy průběžně vyhodnocuje práci všech zaměstnanců školy, pozitivně hodnotí jednotlivé dílčí úspěchy a tím motivuje ke kvalitě vykonávané práce.

Ve škole máme zaveden funkční informační systém. Pro pedagogické i provozní pracovníky zařazujeme v režimu školy pravidelné operativní porady. Pedagogické porady jsou 1x za měsíc, provozní 3x za rok.

Na spolupráci s rodiči se opět podílí všechny zaměstnankyně větší či menší měrou, dle záměru plánovaných akcí.

Mateřská škola spolupracuje se zřizovatelem, s orgány státní správy, ZŠ Bludov, s okolními mateřskými školami, s DDM Zábřeh, Vilou Doris Šumperk, KD Bludov, KD Šumperk, Severomoravským divadlem Šumperk, Vlastivědným muzeem Šumperk, Skautským oddílem Bludov, Hasičským sborem Šumperk, Sborem dobrovolných hasičů Bludov, Zahrádkářským svazem a s dalšími odborníky poskytujícími pomoc při řešení problémů (SPC Šumperk, PPP Šumperk).

Záměry:

- *vést všechny zaměstnance k týmové práci, která je nezbytnou podmínkou pro naplnění cílů ŠVP*
- *vést všechny pracovníky k uvědomění si myšlenky, že o tom jak se bude dítě v mateřské škole cítit rozhodují vztahy všech, které se na jeho vzdělávání podílejí*
- *vypracovat plán spolupráce se ZŠ*
- *více spolupracovat se zřizovatelem, být iniciátorem*
- *motivovat zaměstnance k větší spolupráci při tvorbě a inovaci ŠVP*
- *prezentovat i nadále školu na veřejnosti*
- *aktivně se zapojovat do života v obci*
- *zapojit zaměstnance do ekotýmu*

5.6. Personální a pedagogické zajištění

V mateřské škol pracuje 9 pedagogických pracovníků. Všechny splňují požadovanou kvalifikaci.

Učitelky se dále vzdělávají, k tomu využívají nabídek různých vzdělávacích institucí s akreditací MŠMT.

Každá iniciativa pedagogů, která souvisí se zkvalitněním vlastního vzdělávacího procesu, je vítána a maximálně podporována, s ohledem na organizaci a zajištění provozu MŠ. Práce celého týmu se opírá o pedagogické zásady. Rozvrh přímé pedagogické práce všech pracovníků je řešen nerovnoměrným rozvržením ve 2 týdnech, stále se opakujících. Jeho nastavení je uzpůsobeno tak, aby byla zajištěna optimální pedagogická péče při práci s dětmi.

Pedagogové jednají, chovají se a pracují profesionálním způsobem.

Specializované služby, jako je logopedie či jiná péče o děti se speciálními vzdělávacími potřebami, ke kterým sám pedagog není dostatečně

kompetentní, zajišťujeme ve spolupráci s příslušnými odborníky.

Záměry:

- podporovat zvyšování kvalifikace na požadovanou úroveň (Bc. Mgr.)
- umožnit vzdělání nekvalifikovaným pedagogům s ohledem na organizační podmínky školy
- poskytovat ostatním zaměstnancům školy konzultace a podporu v začlenění EVVO do jejich výchovně vzdělávacích činností
- pro děti mladší tří let zajistit (s OPVV – šablony) chůvy
- založit a tvořit osobní portfolio
- dle finančních možností rozpočtu školy zajistit překrývání pedagogických pracovníků ve třídě Papoušek a Beruška, min. 2,5 hodiny denně.

5.7. Spoluúčast rodičů dětí a jiných subjektů

Ve vztazích mezi pedagogy a rodiči panuje oboustranná důvěra, otevřenost a vstřícnost, ochota spolupracovat.

Pedagogové se snaží porozumět potřebám jednotlivých dětí či rodin a podle možností jim vychází vstříc. Rodiče mají možnost se podílet na dění v mateřské škole, účastnit se různých programů. Dostatečně je informujeme o všem, co se v mateřské škole děje a dle zájmu se mohou spolupodílet při plánování programu v mateřské škole.

Pravidelně informujeme v rámci konzultačních hodin rodiče o prospívání jejich dítěte, o jeho individuálních pokrocích v rozvoji i učení.

Chráníme soukromí rodiny a zachováváme diskretnost ve svěřených vnitřních záležitostech. Jednáme s rodiči ohleduplně, taktně, s vědomím, že pracujeme s důvěrnými informacemi. Nezasahujeme do života a soukromí rodiny.

Podporujeme rodinnou výchovu a pomáháme rodičům v péči o dítě; nabízíme poradenský servis, osvětové aktivity.

Navazujeme spolupráci s organizacemi, jejichž činnost napomáhá rozvíjet občanské povědomí dětí v různých oblastech života.

Záměry:

- ještě více zapojit rodiče do tvorby programu školy (nápady, podněty, připomínky)
 - aktivně zapojovat rodiče do dění ve třídě, podporovat zájem o ukázkové chvílky výchovně vzdělávací práce
 - vytvořit pro rodiče dotazník zaměřený na podporu spolupráce rodiny a školy, výsledků využívat pro zkvalitnění pedagogické práce a vzájemných vztahů mezi školou a rodinou
- zapojit rodiče do projektu Ekoškolka – vytvořit ekotým*

Spolupracujeme se/s

- zřizovatelem (pokus o rekord ve výrobě záložek do knih,) orgány státní správy (Policie ČR – besedy, Den otevřených dveří), Hasičský záchranný sbor, Sbor dobrovolných hasičů – ukázky techniky, výstava dětských prací)
- Základní školou Bludov, knihovnou Bludov, školní družinou, s ostatními mateřskými školami, se Skautským oddílem (výlety, společné projekty, vzájemné návštěvy, ukázkové hodiny)

- *DDM Zábřeh, Vilou Doris Šumperk, KD Bludov, KD Šumperk, Severomoravským divadlem Šumperk (koncerty, divadelní představení)*
- *Vlastivědným muzeem Šumperk (ekologické projekty, výlety, přednášky).*
- *dalšími odborníky poskytujícími pomoc při řešení problémů (SPC, PPP Šumperk).*
- *SEV Sluňákov, Švagrov, Tereza.*

6. VZDĚLÁVÁNÍ DĚTÍ SE SPECIÁLNÍMI VZDĚLÁVACÍMI POTŘEBAMI , DĚTÍ MIMOŘÁDNĚ NADANÝCH A DĚTÍ OD DVOU DO TŘÍ LET

6.1. Vzdělávání dětí se speciálními vzdělávacími potřebami

V mateřské škole je pro děti se speciálními vzdělávacími potřebami – vadou řeči zřízena od roku 1991 speciální logopedická třída. Do této třídy jsou zařazovány děti na základě doporučení školského poradenského zařízení - SPC Šumperk a PPP Šumperk.

V souladu s novelou školského zákona č.82/2015 Sb. a s vyhláškou č. 27/2016 Sb. o vzdělávání žáků se speciálními vzdělávacími potřebami a doporučením školského poradenského zařízení vytváříme pro děti se speciálními vzdělávacími potřebami, optimální podmínky a podpůrná opatření - snížený počet dětí ve třídě, využití speciálních metod, postupů a forem vzdělávání, využití speciálních kompenzačních a učebních pomůcek, didaktických materiálů, úprava organizace vzdělávání zohledňující speciální vzdělávací potřeby dětí.

Optimální podmínky v personální oblasti zajišťujeme kvalifikovaným pedagogickým pracovníkem – speciálním pedagogem (logopedický asistent), asistentem pedagoga. V souladu s doporučením poradenského zařízení a Školním vzdělávacím programem mateřské školy vypracovává pověřený pedagog Individuální vzdělávací plán pro každé dítě, zajišťuje kvalitní, průběžnou logopedickou péči a provádí činnosti zaměřené na podporu přirozeného rozvoje řeči a prevenci vzniku poruch řeči, spolupracuje s odborníky a dalšími institucemi. Velkou pozornost věnuje spolupráci s rodiči dětí.

Zodpovědnou osobou za systém péče o děti se speciálními vzdělávacími potřebami je ředitelka školy. Ředitelka školy pověřuje učitele sestavením PLPP, IVP a komunikací se zákonnými zástupci. PLPP sestavuje učitel. PLPP má písemnou podobu. Před jeho zpracováním budou probíhat rozhovory mezi učiteli s cílem stanovení např. metod práce s dítětem, způsobů kontroly osvojení potřebných dovedností, návyků a postojů. Bude stanoven termín přípravy PLPP a učitel zorganizuje společnou schůzku se zákonnými zástupci dítěte.

Mateřská škola je připravena po zvážení veškerých - materiálních, psychosociálních, personálních, odborných a dalších, speciálních vzdělávacích potřeb, fyzických, psychických a sociálních podmínek - individuálně integrovat děti s různým druhem a stupněm tělesného postižení, i s omezenou hybností.

Mateřská škola vytváří vhodné podmínky pro vzdělávání dětí ze sociálně - kulturně znevýhodňujícího prostředí, dětí s oslabeným rodinným zázemím či dětí, které pocházejí z jazykově odlišného prostředí a které nemluví jazykem, v němž probíhá vzdělávání. V mateřské škole jsou uplatňovány speciální vzdělávací metody umožňující včasnou diagnostiku a rozvojovou stimulaci dětí.

Individuální péči věnujeme také dětem s odkladem školní docházky. Na základě pedagogické diagnostiky učitelky pomáhají rodičům při rozhodování o zahájení školní docházky dítěte. V případě potřeby doporučují odborné vyšetření v pedagogicko – psychologické poradně, vypracovávají dotazník k vyšetření. Při práci s dětmi s odkladem školní docházky se učitelky zaměřují na rozvoj všech oblastí důležitých pro dosažení školní připravenosti – rozvoj motoriky, grafomotoriky, sluchové a zrakové percepce, komunikace, pozornosti, paměti, myšlení, samostatnosti a aktivity. Dle potřeby vypracovávají Individuální vzdělávací plán, případně navazují úzkou spolupráci s dalšími odborníky.

Záměry:

- *získat potřebné finanční prostředky pro funkci asistenta pedagoga*
- *organizovat pro rodiče odborné přednášky a workshopy*
- *zapojovat se do vyhlášených projektů, grantů a výzev jako možnost získání finančních prostředků na nákup kompenzačních pomůcek a ostatního speciálního vybavení*

6.2.Vzdělávání dětí mimořádně nadaných

Při vzdělávání dětí v naší mateřské škole vytváříme v rámci integrovaných bloků podmínky, které stimulují vzdělávací potenciál všech dětí v různých vzdělávacích oblastech. S ohledem na individuální možnosti dětí jsou v rámci pestré nabídky aktivit předkládány činnosti, které umožňují tento potenciál projevit a v co největší míře využít. Nečekáme na potvrzení a identifikaci nadání, či mimořádného nadání, podporujeme všechny projevy a známky nadání. Dětem, které projevují známky nadání, věnujeme zvýšenou pozornost zaměřenou na to, aby se projevy nadání dětí v rozmanitých oblastech činnosti smysluplně uplatnily a s ohledem na individuální možnosti dětí nadále rozvíjely. V případě, že se jedná o velmi výrazné projevy nadání, zejména v situacích vyžadujících značnou spolupráci a koordinaci s rodiči dětí, zpracováváme PLPP.

Pokud se u dítěte projeví mimořádné nadání v jedné či více oblastech, doporučujeme rodičům vyšetření ve školském poradenském zařízení. Do doby než vyšetření proběhne a škole je školským poradenským zařízením doručeno doporučení ke vzdělávání dítěte, postupujeme při vzdělávání takového dítěte zpravidla podle PLPP. Pokud školské poradenské zařízení identifikuje mimořádné nadání dítěte a doporučí vypracování individuálního vzdělávacího plánu, postupujeme při jeho zpracování, realizaci a vyhodnocování v úzké spolupráci s rodiči dítěte a školským poradenským zařízením.

Záměry:

- *Zaměřit se na diagnostiku a vyhledávání nadaných dětí*

6.3. Vzdělávání dětí od dvou do tří let

Naše mateřská škola, v souladu s platnými právními předpisy a optimálními podmínkami, umožňuje vzdělávání i dětem ve věku od dvou do tří let.

Respektujeme specifika související s dosahovanou úrovní ve všech oblastech vývoje dítěte. Personálním posílením pedagogického sboru reagujeme na vývojová specifika, individuální potřeby, zájmy a možnosti těchto dětí, jako je dostatek emoční podpory, zajištění pocitu bezpečí, více individuální péče.

- Vytváříme podmínky pro adaptaci dítěte (Adaptační program) v souladu s jeho individuálními potřebami a potřebami rodiny.
- Úzce spolupracujeme s rodinou.
- Zajišťujeme stálý, pravidelný denní režim, který respektuje potřeby dětí a srozumitelná pravidla.
- Vytváříme podnětné prostředí a činnosti.
- Vzdělávací činnosti realizujeme v menších skupinách či individuálně, podle potřeb a volby dětí.
- Citlivě přizpůsobujeme organizaci se střídáním nabídky činností, trénujeme návyky a praktické dovednosti.
- Ponecháváme co největší prostor pro volné hry a pohybové aktivity.
- Zajišťujeme vhodné a bezpečné uspořádání prostředí – více uzavřených skříněk k ukládání hraček a pomůcek.

Záměry:

- *více znepřístupnit bezpečnost ohrožující předměty*

7. ORGANIZACE VZDĚLÁVÁNÍ

Přijímání dětí do mateřské školy se řídí platnou legislativou a směrnicí ředitelky školy, která nastavuje kritéria pro přijímání dětí. Blíže je upřesněno ve školním řádu mateřské školy.

Mateřská škola pracuje jako čtyřtřídní s heterogenním členěním. Z toho je jedna třída speciální pro děti s vadami řeči. Každá třída si vybrala název tak, aby byl přijatelný a blízký dětem. Umístění dětí do tříd vychází z potřeb dětí, jejich schopností, přání rodičů, pokud to umožní technické podmínky

1.třída: Berušky – homogenní skupina 16 dětí ve věku 2 – 3 let

2.třída: Motýlci – heterogenní skupina 25 dětí ve věku 3 – 6 let

3.třída: Myšky – heterogenní skupina 25 dětí věku 3 - 7 let

4. třída: Včelky –heterogenní skupina 20 dětí ve věku 3 - 6 let

5.třída: : Papoušci – heterogenní skupina 13 dětí ve věku 4,5 - 7 let , speciální –logopedická

Příchod dětí je optimální, vzhledem k organizaci vzdělávání, do 8,45 a odchod dětí není vymezen, vychází z potřeb rodičů. V případě požadavku na docházku dítěte v určitou hodinu z důvodu nadstandartního programu školy, jsou rodiče vždy informováni prostřednictvím nástěnek v jednotlivých třídách. Naším zájmem je především spokojené dítě, rodič a kvalitní výchovně vzdělávací činnost.

7.1. Organizační formy mateřské školy

Vzdělávací nabídka pro každý den je připravena tak, aby poměr mezi řízenými a spontánními činnostmi byl vyvážený. Ve všech třídách uplatňujeme prvky alternativního programu Začít spolu.

Denní řád je rozvolněný, vychází z potřeb dětí a nahodilých situací s respektem k zachování intervalů mezi podávanými jídly. Odpočinek dětí vychází z potřeby relaxace a děti si mohou samostatně volit klidové činnosti. Odpočívají na lehátkách, odpočinek je korigován dle potřeby dítěte (nejméně však 45 minut odpočinku), tudíž není nastaven pevný režim této doby, pouze interval, ve kterém probíhá odpolední svlačina.

Maximálně je využíván pobyt na školní zahradě, opět s využitím řízených a spontánních aktivit, přičemž řízené činnosti jsou v této době více individuální než skupinové.

Doplňkové aktivity, které jsou společně plánované s rodiči na daný kalendářní rok a jsou přílohou ŠVP. Jsou organizovány jak v dopoledních hodinách, tak i odpoledne, podle zájmu i společně s rodiči. Tématicky navazují na integrované bloky, doplňují je a rozšiřují tak vzdělávací nabídku. V případě výletů je organizace dne uzpůsobena dle požadovaných potřeb.

Specifika režimového uspořádání jednotlivých tříd jsou upřesněna v třídních vzdělávacích programech.

7.2. Organizace dne v mateřské škole

6,00	<i>Příchod dětí do mateřské školy, předávání dětí pedagogickým pracovním do třídy, volně spontánní zájmové aktivity,</i>
7,00 – 9,00	<i>Začátek povinného předškolního vzdělávání pro děti podle par.34 školského zákona</i>
	<i>Pohybové aktivity</i>

8,30	<i>Osobní hygiena, dopolední svačina</i>
	<i>Volné činnosti a aktivity dětí řízené pedagogickými pracovníky zaměřené především na hry a zájmovou činnost, práce s integrovanými dětmi, řízené aktivity v budově MŠ i mimo ni.</i>
11.30	<i>Oběd a osobní hygiena dětí</i>
	<i>Spánek a odpočinek dětí respektující rozdílné potřeby dětí, individuální práce s dětmi s nižší potřebou spánku, příprava na vstup do ZŠ</i>
14.30	<i>Odpolední svačina, osobní hygiena</i>
16,30	<i>Volné činnosti a aktivity dětí řízené pedagogickými pracovníky zaměřené především na hry, zájmové činnosti a pohybové aktivity dětí, v případě pěkného počasí mohou probíhat na zahradě mateřské školy</i>

7.3. Pedagogické zásady a metody práce

- vzdělávání dětí maximálně přizpůsobujeme vývojovým fyziologickým, kognitivním, sociálním a emocionálním potřebám dětí
- respektujeme individualitu každého dítěte
- každému dítěti poskytujeme pomoc a podporu v míře a kvalitě, která mu vyhovuje
- vycházíme ze znalosti aktuálního rozvojového stavu dítěte
- pedagogické aktivity připravujeme tak, aby probíhaly v rozsahu potřeb jednotlivých dětí
- pro realizaci našich cílů využíváme metod prožitkového a kooperativního učení hrou a činnosti dětí
- zařazujeme prožitkové a kooperativní učení hrou, které je založeno na přímých zážitcích dítěte
- upřednostňujeme smyslové vnímání jako základ veškerého přirozeného poznávání
- aktivně podporujeme rozvoj komunikativních dovedností
- využíváme spontánních nápadů dětí, podporujeme dětskou zvědavost a potřebu objevovat
- uplatňujeme situační učení, spontánní sociální učení, didakticky cílenou činnost
- vše zakládáme na přímých zážitcích dětí
- podporujeme dětskou zvědavost a potřebu objevovat
- podporujeme radost dítěte z učení, jeho zájem poznávat nové
- snažíme se poskytovat takové vzory chování a postojů, které jsou k nápodobě a přejímání vhodné
- uplatňujeme aktivity spontánní i řízené a dbáme o jejich vyváženost
- didaktický styl vzdělávání zakládáme na principu vzdělávací nabídky, na individuální volbě a aktivní účasti dítěte
- chceme být průvodcem dítěte na jeho cestě za poznáním,

- připravujeme prostředí a nabízíme dítěti příležitosti, jak poznávat, přemýšlet, chápat a porozumět sobě i všemu kolem sebe stále účinnějším způsobem
- uplatňujeme integrovaný přístup ve vzdělávání

8. EVALUAČNÍ SYSTÉM

Evaluační systém jsme zpracovali na základě povinnosti, kterou stanoví par.11 a par.12 zákona 561/2004 Sb. v platném znění. Strukturu a hlavní oblasti hodnocení upravuje vyhláška č.15/2005 Sb., kterou se stanoví náležitosti dlouhodobých záměrů, výročních zpráv a vlastního hodnocení škol v platném znění

Oblasti autoevaluace	Cíle v hlavních oblastech vlastního hodnocení školy	Kriteria v hlavních oblastech vlastního hodnocení školy	Nástroje autoevaluace	Časové rozvržení a odpovědnost
1.Podmínky vzdělávání. -věcné podmínky -životospráva - psychosociální podmínky -organizace -řízení MŠ	-zajišťovat vhodné materiální, technické a hygienické podmínky -zajišťovat podmínky životosprávy v souladu se zásadami zdravého životního stylu -poskytovat dětem přirozený vzor -zajišťovat vhodné psychosociální podmínky, - respektovat individuální potřeby dětí -uplatňovat individuálně	-technické a materiální vybavení školy -odpovídající hygienické podmínky - dodržování zásad zdravého životního stylu -pozitivní klima školy -kompetence pedagogů	-analýza SWOT -pozorování -rozhovor -záznamy a zprávy o kontrolách -dokumentace o dětech -informace o dětech na pedag. poradách	-1x za 2 roky - červen (všichni zaměstnanci) -průběžně (všichni) -průběžně, dle potřeby (všichni) -dle kontroly - průběžně (učitelé) - dle plánu porad (všichni)

<p>-personální a pedagogické zajištění</p> <p>-spoluúčast rodičů</p>	<p>přizpůsobený adaptační režim dětí na prostředí MŠ</p> <p>-při plánování činností vycházet z potřeb a zájmů dětí</p> <p>-zapojit rodiče do života školy</p>	<p>-personální podmínky, profesní</p> <p>-vztah rodičů ke škole</p>	<p>-třídní schůzky</p> <p>-besedy</p> <p>-akce s rodiči</p>	<p>-3x ročně (září, leden, červen)</p> <p>-dle plánu akcí</p>
<p>2.Průběh vzdělávání.</p>	<p>-zajišťovat průběh vzdělávání dle TVP v souladu se ŠVP a RVP</p> <p>-zabezpečovat kvalitní a efektivní vzdělávání dětí se spec. vzděl. potřebami</p> <p>-uplatňovat vhodné metody a formy práce (prožitkové a situační učení, kooperativní učení, tvořivost)</p>	<p>-realizace ŠVP, soulad TVP se ŠVP a RVP</p> <p>-vzdělávání dětí se spec. vzděl. potřebami</p> <p>-mapování užívaných metod a forem práce) prožitkovost, tvořivost, kooperativní učení)</p>	<p>-analýza dokumentů TVP, ŠVP</p> <p>-hospitace</p> <p>-vzájemné hospitace</p> <p>-dokumentace o dětech, individuální záznamy, portfolia</p> <p>-dotazník pro rodiče nastupujících dětí</p> <p>-pravidelná evaluace integrovaných bloků</p> <p>-kontrola třídní dokumentace</p> <p>-pozorování</p>	<p>-učitelé (průběžně)</p> <p>-ředitelka (hospitace)</p> <p>- ředitelka (namátková, dle plánu hospitace)</p> <p>- dle potřeby (učitelé)</p> <p>-průběžně (učitelé)</p> <p>- zápis dětí do MŠ (duben)</p> <p>- po skončení IB (učitelé)</p> <p>-ředitelka (dle plánu hospitace)</p> <p>- průběžně (všichni)</p>
<p>3.Výsledky vzdělávání.</p>	<p>-sledovat a vyhodnocovat dosahování dílčích výstupů v jednotlivých oblastech vzdělávání a naplňování klíčových kompetencí</p> <p>- sledovat a vyhodnocovat individuální výsledky dětí</p>	<p>-naplňování a dosažení klíčových kompetencí</p> <p>- individuální výsledky dětí</p> <p>-kvalita integrace dětí se spec. vzděl. potřebami</p>	<p>-hospitace</p> <p>-informace ze tříd na poradách</p> <p>-evaluace IB</p> <p>-zpětná vazba</p> <p>-záznamy a zprávy o kontrolách a</p>	<p>-ředitelka (dle plánu hospitace)</p> <p>- učitelé (dle plánu porad)</p> <p>učitelé (po ukončení IB)</p> <p>-po provedené kontrole</p>

			<p>hodnoceních</p> <ul style="list-style-type: none"> -dotazníky pro rodiče -záznamy o dětech, portfolia 	<p>1 x ročně (únor)</p> <p>- průběžně (učitelé)</p>
<p>4.Úroveň výsledků práce školy zejména vzhledem k podmínkám vzdělávání a ekonomickým zdrojům.</p>	<ul style="list-style-type: none"> -efektivně využívat vlastních zdrojů ke zlepšení kvality výsledků vzdělávání -usilovat o získání financí z jiných zdrojů 	<ul style="list-style-type: none"> -efektivní hospodaření s prostředky školy -získávání dalších finančních zdrojů (granty, sponzoring) 	<ul style="list-style-type: none"> -diskuze, vyjednávání se zřizovatelem, se sponzory, s účetní, s pedagogy, s Krajským úřadem -analýza SWOT -analýza finančních zdrojů 	<p>ředitelka (dle potřeby)</p> <p>1x ročně –červen (učitelé)</p> <p>-ředitelka, účetní (průběžně)</p>
<p>5.Podpora školy dětem, spolupráce s rodiči, vliv vzájemných vztahů školy, dětí, rodičů a dalších osob podílejících se na vzdělávání.</p>	<ul style="list-style-type: none"> -pravidelně a dostatečně informovat rodiče a veřejnost o dění v MŠ -poskytovat rodičům poradenský servis v otázkách výchovy a vzdělávání dětí předškolního věku a dětí se spec. vzděl. potřebami -rozvíjet spolupráci s dalšími subjekty, poradenským zařízením, zájmovými organizacemi 	<ul style="list-style-type: none"> -informační systém pro rodiče a veřejnost -spolupráce s rodiči -efektivní využívání konzultačních hodin -spolupráce s dalšími organizacemi, subjekty, zřizovatelem, poradenským zařízením 	<ul style="list-style-type: none"> -webové stránky -nástěnky -tisk -rozhlas -informační letáky -zpětná vazba =konzultační hodiny -rozhovor s rodiči dítěte -třídní schůzky -zpětná vazba 	<ul style="list-style-type: none"> -ředitelka. Kulhajová, Bendová -dle potřeby (všichni) -1x měsíčně (dle ročního plánu) -ředitelka (dle potřeby) -1 x ročně – zápis (ředitelka, Nétková) -1x týdně 30 min. (učitelé) dle potřeby (učitelé) dle ročního plánu (učitelé) -SPC – 3x ročně -PPP – 1x ročně

<p>6.Řízení školy, kvalita personální práce, kvalita dalšího vzdělávání pedagogických pracovníků.</p>	<p>-zajišťovat udržení a další růst profesních kompetencí všech pedagogů, vytvářet podmínky pro jejich další systematické vzdělávání</p> <p>-vytvářet prostor k samostatnému rozhodování a realizaci vlastních nápadů, k otevřené komunikaci a řešení problémů všemi zaměstnanci</p> <p>-plánovat řídicí a kontrolní činnost</p> <p>-vytvářet optimální podmínky pro uvádění začínajících pedagogů do praxe</p>	<p>-další vzdělávání pedagogických pracovníků, zaměření výběru dle požadavků a profilace školy</p> <p>-komunikační systém školy</p> <p>-účinné kontrolní mechanismy</p> <p>-plán uvádění začínající učitelky do praxe</p>	<p>-semináře -samostudium - studium k doplnění kvalifikace -studium ke zvýšení kvalifikace -portfolia pedagogů - pohospitační rozhovory -emailová pošta -informační sešit nástěnka hodnotící tabulky zaměstnanců evaluační dotazník - závěrečné hodnocení ŠVP,TVP -záznamy z ped. porad -hospitace - kontrola třídní dokumentace</p> <p>-evidence pozorovaných jevů - diskuze</p>	<p>-dle plánu DVPP (učitelé, ředitelka) - dle rozpisu (Nétková) - dle rozpisu (Bendová, Kouřilová)</p> <p>-ředitelka (po hospitaci) dle potřeby(ředitelka) dle potřeby (všichni)</p> <p>-1x ročně (všichni)</p> <p>-1x ročně – červen (všichni) - 1x měsíčně (dle plánu ped.porad) -dle plánu hospitace (ředitelka)</p> <p>-1x měsíčně -dle potřeby</p>
--------------------------------------------------------------------------------------------------------------	-----------------------------------------------------------------------------------------------------------------------------------------------------------------------------------------------------------------------------------------------------------------------------------------------------------------------------------------------------------------------------------------------------------------	---------------------------------------------------------------------------------------------------------------------------------------------------------------------------------------------------------------------------	-------------------------------------------------------------------------------------------------------------------------------------------------------------------------------------------------------------------------------------------------------------------------------------------------------------------------------------------------------------------------------------------------------------------------------------------	-------------------------------------------------------------------------------------------------------------------------------------------------------------------------------------------------------------------------------------------------------------------------------------------------------------------------------------------------------------------------------------

9. ZDROJE

Právní předpisy:

- zákon č. 561/2004 Sb., o předškolním, základním, středním, vyšším odborném a jiném vzdělávání (školský zákon), ve znění pozdějších předpisů 178/2016
- zákon č.563/2004 Sb., o pedagogických pracovnících a o změně některých zákonů, ve znění pozdějších předpisů
- vyhláška č. 27/2016 Sb., o vzdělávání dětí, žáků a studentů se speciálními vzdělávacími potřebami a dětí, žáků a studentů mimořádně nadaných
- vyhláška č. 14/2005 Sb., o předškolním vzdělávání, ve znění vyhlášky č.43/2006 Sb. ve znění pozdějších předpisů
- vyhláška č. 410/2005 Sb., o hygienických požadavcích na prostory a provoz zařízení a provozoven pro výchovu a vzdělávání dětí a mladistvých, včetně poslední změny předpisu, vyhlášky č. 343/2009 Sb. v platném znění
- vyhláška č.16/2005 Sb., o organizaci školního roku, ve znění pozdějších předpisů
- zákon č.258/2000 Sb., o ochraně veřejného zdraví, ve znění pozdějších předpisů (a příslušné prováděcí předpisy)
- vyhláška 107/2005 Sb., o školním stravování, ve znění pozdějších předpisů
- vyhláška 317/2005 Sb., o dalším vzdělávání pedagogických pracovníků, ve znění pozdějších předpisů
- nařízení vlády 75/2005 Sb., o stanovení rozsahu přímé vyučovací, přímé výchovné, přímé speciálně pedagogické a psychologicko-pedagogické činnosti pedagogických pracovníků, ve znění pozdějších předpisů

Školní vzdělávací programy těchto škol:

- Mateřská škola Brno, Vídeňská 39 a
- Mateřská škola Severáček, Zábřeh
- Základní a Mateřská škola Kunštát

Použité ukázky ŠVP byly upraveny pro potřeby tohoto materiálu a vyšly ze zkušeností zpracovatelů

Další zdroje:

- Rámcový vzdělávací program pro předškolní vzdělávání. (NÚV Praha 2017)
- Manuál k přípravě školního vzdělávacího programu pro mateřské školy (VÚP v Praze 2005)
- webové stránky rvp.cz (Metodický portál – Předškolní vzdělávání)
- semináře a přednášky PhDr. Zory Syslové Ph.D.
- informační materiál MŠMT Vzdělávání dětí od dvou do tří let v mateřské škole (www.msmt.cz)

Školní vzdělávací program pro předškolní vzdělávání

Vzdělávací obsah

„MŮJ SVĚT“



VZDĚLÁVACÍ OBSAH

Vzdělávací obsah je zpracován v integrovaných blocích, které jsou rámcové, nastiňují cíle a záměry. Bloky jsou uspořádány cyklicky a každoročně se opakují. Jsou zpracovány společně pro všechny věkové skupiny dětí a pro celou mateřskou školu jsou povinné. Časový plán těchto bloků je volný a přizpůsobitelný. Tematické části a stručná charakteristika vzdělávací nabídky a její rozpracování je předmětem TVP. Pedagogové ji každoročně mění podle závěrů evaluace jednotlivých integrovaných bloků. Třídní vzdělávací programy jednotlivých tříd vymezují specifika těchto tříd. Podmínky, které vstupují do výchovně vzdělávací činnosti, určují pravidla soužití jednotlivých skupin dětí, naznačují vzájemné spolupůsobení učitelek jednotlivých tříd, volby metod a postupů evaluačního procesu a další potřebná specifika pro tu kterou třídu. Jsou přílohou ŠVP.

Obsah:

I.	Integrovaný blok: Období poznávání a dozrávání	3 - 9
II.	Integrovaný blok: Období dlouhých nocí a radostného očekávání.....	10 - 15
III.	Integrovaný blok: Období sněhu, hladu a vran.....	16 - 21
IV.	Integrovaný blok: Období trávy, květů a slunce.....	22 - 27
V.	Integrovaný blok: Období vody, cestování a prázdnin.....	28 - 33

INTEGROVANÉ BLOKY

Období poznávání a dozrávání

Předpokládaná doba trvání: září – říjen



Charakteristika integrovaného bloku:

Začátek školního roku je obdobím adaptace. V tomto bloku se děti postupně seznámí s prostředím třídy a mateřské školy, s pravidly soužití a bezpečnosti. Maximálně dětem usnadníme náročný přechod z rodiny do nového prostředí, jejich adaptaci a začlenění do nového kolektivu. Velmi důležité je v dětech probudit důvěru, pocit sounáležitosti a pocit bezpečí. Pro nově příchozí děti chystáme společné činnosti rodičů a dětí jako prostředek adaptace.

Využijeme všech forem vzdělávání v souvislosti s podzimem. Děti se postupně seznámí se školní zahradou a zahrádkou, jezírkem a budou se o ně starat v rozsahu svých možností. Budou tak pomoci vlastních prožitků poznávat podzimní práce na zahrádce, zahradě a na poli. Při vycházkách v okolí mateřské školy, zámeckého parku, zámeckého rybníku..., si rozšíří znalosti o změnách v přírodě na podzim. Děti si uvědomí nejen krásu podzimních barev, ale i změny v živé a neživé přírodě. Uvědomí si prožitek bohatosti při sklizni úrody. Prostřednictvím praktických činností

se seznámí s různými úpravami sklizených plodů a způsoby jejich uchování na dlouhé zimní období, uvědomí si význam lidské práce. Naučí se využívat plody podzimu jako prevenci před nemocemi a upevní si základy zdravého životního stylu. Poznají les a jeho funkci v ekosystému, naučí se rozlišovat listnaté a jehličnaté stromy, jejich plody a základní charakteristické znaky. Prohloubí si znalosti o plodech, které najdeme v lese, rozliší jedovaté a jedlé houby. Budou seznámeny se základními bezpečnostními pravidly, které dodržujeme při sběru hub a lesních plodů. Budou pozorovat změny počasí a přípravy flóry a fauny na zimu. Poznají vliv člověka na životní prostředí a jeho ochranu, uvědomí si, že změny jsou trvalé a samozřejmé. Také si připomenou tradici výroby a pouštění draků.

Při společných akcích pro děti a rodiče se rozloučíme s létem a také budeme tvořit výrobky z dýní a přírodnin.

Vzdělávací oblasti	Dílčí cíle	Očekávané výstupy	Směr ke klíč. kompetencím
	Co učitelka u dítěte podporuje:	Co dítě postupně zvládne:	
Dítě a jeho tělo	- uvědomění si vlastního těla	- zvládá základní pohybové dovednosti a prostorovou orientaci, běžné způsoby pohybu v různém prostředí (zvládá překážky, hází míč) - vědomě napodobí jednoduchý pohyb - zvládá sebeobsluhu, uplatňuje základní kulturně hygienické návyky	KČO – dokáže rozpoznat a využívat vlastní silné stránky, poznávat svoje slabé stránky KU – učí se nejen spontánně, ale i vědomě KČO – dbá na osobní zdraví a bezpečí svoje i druhých
Dítě a jeho psychika jazyk a řeč poznávací schopnosti a funkce, představitivost a fantazie, myšlenkové	- rozvoj komunikativních dovedností (verbálních i neverbálních) a kultivovaného projevu - vytváření pozitivního vztahu k intelektuálním činnostem a k učení, podpora a rozvoj	- pojmenuje většinu toho, čím je obklopeno - vyjadřuje samostatně a smysluplně myšlenky, nápady, pocity, mínění a úsudky ve vhodně zformulovaných větách - vede rozhovory (naslouchá druhým, vyčkává, až druhý dokončí myšlenku, sleduje řečníka i obsah, ptá se - chápe slovní vtíp a humor - záměrně se soustředí na činnost a udrží pozornost - pozná a pojmenuje většinu toho, čím je obklopeno	KK – průběžně rozšiřuje svou slovní zásobu KK – samostatně vyjadřuje své myšlenky, sdělení, otázky, hovoří ve vhodně formulovaných větách KK – vede smysluplný dialog KK – rozumí slyšenému KU – soustředí se na činnost KK - průběžně rozšiřuje svou slovní zásobu

<p><i>operace</i></p> <p><i>sebepojetí, city, vůle</i></p>	<p>zájmu o učení</p> <p>- poznávání sebe sama, rozvoj pozitivních citů ve vztahu k sobě (uvědomění si vlastní identity)</p> <p>- získání relativní citové samostatnosti</p>	<p>- přemýšlí, vede jednoduché úvahy a to, o čem přemýšlí a uvažuje také vyjádří</p> <p>- vnímá, že je zajímavé dozvídat se nové věci, využívá zkušeností k učení</p> <p>- odloučí se na určitou dobu od rodičů a blízkých, je aktivní i bez jejich opory</p> <p>- uvědomí si svou samostatnost, zaujme vlastní názory a postoje a vyjádří je</p> <p>- vyvine volní úsilí, soustředí se na činnost a její dokončení</p> <p>- respektuje předem vyjasněná a pochopená pravidla přijímá vyjasněné a zdůvodněné povinnosti</p> <p>- je citlivé ve vztahu k živým bytostem, k přírodě i věcem</p>	<p>KŘP – všímá si dění i problémů v bezprostředním okolí, přirozenou motivací k řešení dalších problémů a situací je pro pozitivní odezva na aktivní zájem</p> <p>KU – poznává, že se může mnohému naučit</p> <p>KŘP – uvědomuje si, že svou aktivitou a iniciativou může situaci ovlivnit</p> <p>KSP – samostatně rozhoduje o svých činnostech, umí si vytvořit svůj názor a vyjádřit jej</p> <p>KU – vyvine úsilí, při zadané práci dokončí, co započalo</p> <p>KSP – přijímá vyjasněné a zdůvodněné povinnosti, dodržuje dohodnutá a pochopená pravidla a přizpůsobí se jim</p> <p>KČO – ví, že není jedno, v jakém prostředí žije, uvědomuje si, že se svým chováním na něm podílí a že je může ovlivnit</p>
<p><i>Dítě a ten druhý</i></p>	<p>- seznamování s pravidly chování ve vztahu k druhému</p> <p>- osvojování si elementárních poznatků, schopností a</p>	<p>- navazuje kontakty s dospělým, kterému je svěřeno do péče, překoná stud, komunikuje s ním vhodným způsobem, respektuje ho</p> <p>- uplatňuje své individuální potřeby, přání a práva s ohledem na druhého (obhajovat svůj postoj nebo názor,</p>	<p>KK – v běžných situacích komunikuje bez zábran a ostychu s dětmi i s dospělými</p> <p>KSP – chápe, že vzniklé konflikty je lépe řešit dohodou</p>

	dovedností důležitých pro navazování a rozvíjení vztahů dítěte k druhým lidem	respektovat jiný postoj či názor), přijímat a uzavírat kompromisy, řešit konflikt dohodou - brání se projevům násilí jiného dítěte, ubližování, ponižování apod.	KSP – rozpozná nevhodné chování, vnímá nespravedlnost, ubližování, agresivitu a lhostejnost, dokáže se bránit projevům násilí jiného dítěte, ponižování a ubližování
<i>Dítě a společnost</i>	- poznávání pravidel společenského soužití a jejich spoluvytváření v rámci přirozeného sociokulturního prostředí, porozumění základním projevům neverbální komunikace obvyklým v tomto prostředí	- uplatňuje návyky v základních formách společenského chování ve styku s dospělými i s dětmi (zdraví známé děti i dospělé, rozloučí se, poprosí, poděkuje, vezme si slovo, až když druhý domluví, požádá o pomoc, vyslechne sdělení, uposlechne pokyn apod.) - adaptuje se na život ve škole, aktivně zvládá požadavky plynoucí z prostředí školy i jeho běžných proměn (vnímá základní pravidla jednání ve skupině, podílí se na nich a řídí se jimi, podřídí se rozhodnutí skupiny, přizpůsobí se společnému programu, spolupracuje a přijímá autoritu) a spoluvytváří v tomto společenství prostředí pohody - dodržuje pravidla her a jiných činností, jedná spravedlivě, hraje fair - zachází šetrně z vlastními i cizími pomůckami, hračkami, věcmi denními potřeby, s knížkami s penězi apod.	KSP – v běžných situacích uplatňuje základní společenské návyky a pravidla společenského styku KSP – spolupodílí se na společných rozhodnutích KSP - dodržuje dohodnutá a pochopená pravidla a přizpůsobí se jim KČO – ví, že není jedno, v jakém prostředí žije, uvědomuje si, že se svým chováním na něm podílí a že je může ovlivnit
<i>Dítě a svět</i>	- rozvoj schopností přizpůsobovat se podmínkám vnějšího prostředí i jeho	- porozumí, že změny jsou přirozené a samozřejmé (všechno kolem se mění, vyvíjí, pohybuje a proměňuje a že s těmito změnami je nutné v životě počítat),	KČO – odhaduje rizika svých nápadů, jde za svým záměrem, ale také dokáže měnit cesty a

	změněm - rozvoj úcty k životu ve všech jeho formách	přizpůsobuje se běžně proměnlivým okolnostem doma i v mateřské škole - mít povědomí o významu životního prostředí (přírody i společnosti) pro člověka, uvědomovat si, že způsobem, jakým se dítě i ostatní v jeho okolí chovají, ovlivňují vlastní zdraví i životní prostředí	přizpůsobovat se daným okolnostem KČO - ví, že není jedno, v jakém prostředí žije, uvědomuje si, že se svým chováním na něm podílí a že je může ovlivnit
--	------------------------------------------------------------	--------------------------------------------------------------------------------------------------------------------------------------------------------------------------------------------------------------------------------------------------------------------------------------	-----------------------------------------------------------------------------------------------------------------------------------------------------------------

Vzdělávací nabídka (co pedagog dítěti nabízí)

- lokomoční pohybové činnosti (chůze, běh, skoky a poskoky, lezení), nelokomoční pohybové činnosti (změny poloh a pohybů těla na místě) a jiné činnosti (základní gymnastika, turistika, sezónní činnosti, míčové hry)
- jednoduché pracovní a sebeobslužné činnosti v oblasti osobní hygieny, stolování, oblékání, úklidu, úpravy prostředí apod.
- společné diskuze, rozhovory, individuální a skupinová konverzace (vyprávění zážitků, příběhů, vyprávění podle skutečnosti i podle obrazového materiálu, podle vlastní fantazie, sdělování slyšeného druhým apod.)
- komentování zážitků a aktivit, vyřizování vzkazů a zpráv
- činnosti a příležitosti seznamující děti s různými sdělovacími prostředky (noviny, časopisy, knihy, audiovizuální technika)
- záměrné pozorování běžných objektů a předmětů, určování a pojmenovávání jejich vlastností (velikost, barva, tvar, materiál, dotek, chuť, vůně, zvuky), jejich charakteristických znaků a funkcí
- motivovaná manipulace s předměty, zkoumání jejich vlastností
- konkrétní operace s materiály (třídění, přiřazování, uspořádání, odhad, porovnávání apod.)
- spontánní hra, volné hry a experimenty s materiálem a předměty
- hry a praktické úkony procvičující orientaci v prostoru a v rovině
- spontánní hra
- činnosti zajišťující spokojenost a radost, činnosti vyvolávající veselí a pohodu
- činnosti vedoucí k identifikaci sebe sama a k odlišnosti od ostatních
- společné hry, společné aktivity nejrůznějšího zaměření
- činnosti zaměřené na porozumění pravidlům vzájemného soužití a chování, spolupodílení se na jejich tvorbě
- hry a činnosti, které vedou děti k ohleduplnosti k druhému, ochotu rozdělit se s ním, půjčit hračku, střídat se, pomoci mu, ke schopnosti vyřešit vzájemný spor apod.
- aktivity vhodné pro přirozenou adaptaci dítěte v prostředí mateřské školy
- spoluvytváření přiměřeného množství jasných a smysluplných pravidel soužití ve třídě

- hry zaměřené k poznávání a rozlišování různých společenských rolí (dítě, dospělý, rodič, učitelka, žák, role dané pohlavím, profesní role, herní role) a osvojování si rolí, do níž se dítě přirozeně dostává
- kognitivní činnosti (kladení otázek a hledání odpovědí, diskuze nad problémem, vyprávění, poslech, objevování)
- přirozené i zprostředkované poznávání přírodního okolí, sledování rozmanitosti a změn v přírodě (příroda živá i neživá, přírodní jevy a děje, rostliny, živočichové, krajina a její ráz, roční období)
- péče o zahrádku, čištění jezírka, krmení ryb v jezírku
- čtené příběhy s environmentální tematikou
- sklizení plodů na zahradě
- vaření nápojů z rostlin a bylin, sušení bylin, květin
- manipulační hry s přírodninami
- přirozené poznávání přírodního okolí školy
- výzdoba jednotlivých tříd přírodními materiály
- společné diskuse a rozhovory zaměřené na environmentální výchovu
- záměrné pozorování změn v přírodě, jejich charakteristické znaky
- společné aktivity zaměřené na práci na školní zahradě

Rizika (co ohrožuje úspěch vzdělávacích záměrů pedagoga)

- nedostatečný respekt k individuálním potřebám dětí (potřebě pohybu, spánku, odpočinku, látkové výměny, osobního tempa a tepelné pohody, k potřebě soukromí apod.)
- neznalost zdravotního stavu a zdravotních problémů dítěte
- dlouhodobé statické zatěžování bez pohybu, uplatňování nevhodných cviků a činností, nevhodné oblečení při pohybových činnostech
- prostředí komunikačně chudé, omezující běžnou komunikaci mezi dětmi a dospělými
- časově a obsahově nepřiměřeně využívání audiovizuální, popř. počítačové techniky, nabídka nevhodných programů (nevhodná volba či časté a dlouhodobé sledování pořadů televize, videa apod.)

- nedostatek příležitostí k poznávacím činnostem založeným na vlastní zkušenosti
- převaha předávání hotových poznatků slovním poučováním a vysvětlováním
- málo vlídné, nevstřícné, strohé, nelaskavé a málo přátelské prostředí, kde dítě nenalézá dostatek lásky a porozumění
- nedostatečné uznání a oceňování úsilí či úspěchu dítěte
- nedostatek pozitivních příkladů a vzorů prosociálního chování, málo vstřícné postoje dospělých k dítěti i sobě navzájem
- nedostatečně psychosociálně „bezpečné“ prostředí, neautentické, s nedostatkem porozumění a tolerance
- příliš ochránářské či příliš nevšímavé prostředí
- nedůstojné jednání, zesměšňování, ponižování
- nedostatek estetických a etických podnětů a příležitostí k jejich kultivovanému prožívání a vyjádření
- přítomnost nevhodných, podbíživých a nevkusných podnětů
- nevhodný mravní vzor okolí (děti jsou svědkem nespravedlivého, nezdvorného, hrubého, ironického, např. agresivního chování, netolerantních, necitlivých či nevšímavých postojů apod.) včetně nevhodných vzorů v médiích
- nedostatek příležitostí vidět a vnímat svět v jeho pestrosti a změně, v jeho dění a řádu
- nedostatečné a nepřiměřené informace, nedostatečné, nepravdivé nebo žádné odpovědi na otázky dětí

Období dlouhých nocí a radostného očekávání

Předpokládaná doba trvání: listopad – prosinec



Charakteristika integrovaného bloku:

V tomto bloku se děti seznámí, v souvislosti s počasím, s činností svého těla, se zdravím a nemocemi. Děti poznají působení životního prostředí na lidský organismus, důsledky působení člověka na přírodu. Budeme je vést ke zdravému způsobu života, budou poznávat, co prospívá jejich zdraví a co mu škodí. Samy si prožijí změnu v oblékání, kdy bude rozvíjena jejich sebeobsluha a jemná motorika.

Budou se učit pojmenovat části těla, některé orgány, nezapomeneme na sexuální výchovu. Neopomeneme zdůraznit význam otužování a konzumaci vitamínů jako důležitou prevenci předcházení nemocem. Znalosti o lidském těle si prohloubí také pomocí audiovizuální techniky (interaktivní tabule, mikroskop, počítač, televize). Pomocí svých smyslů budou poznávat přírodu v jejích různorodých podobách.

Seznámí se s obdobím přípravy a konání Vánoc. Empaticky navodíme náladu času adventu se zaměřením především na pěkné vztahy mezi lidmi a v rodině. Budou poznávat atmosféru vánočního času, poznávat a prožívat vánoční zvyky a tradice, poznávat, že je pěkné být obdarován, ale že ještě krásnější je dárky darovat. V období adventu budou pracovat s přírodními materiály na výzdobě třídy a celého prostoru mateřské školy. Na to navazuje výroba dárků nejen ve vlastních třídách, ale i společné vánoční tvoření s rodiči.

Děti se budou podílet na společném životě a činnostech, budou si přirozeně rozvíjet sebevědomí a sebedůvěru, poznají, že mohou překonávat strach a nelibé pocity, že se mohou spolupodílet na přípravě a realizaci společných svátečních aktivit. Poznají, že většina tradic spojených s vánočními svátky má základy v přírodě a jsou s ní neodmyslitelně spjaté.

<i>Vzdělávací oblasti</i>	<i>Dílčí cíle</i>	<i>Očekávané výstupy</i>	<i>Směr ke klíč. kompetencím</i>
	<i>Co učitelka u dítěte podporuje:</i>	<i>Co dítě postupně zvládne:</i>	
<i>Dítě a jeho tělo</i>	<ul style="list-style-type: none"> - rozvoj a užívání všech smyslů - osvojení si poznatků o těle a jeho zdraví, o pohybových činnostech a jejich kvalitě 	<ul style="list-style-type: none"> - vnímá a rozlišuje pomocí všech smyslů (sluchově rozlišuje zvuky a tóny, zrakově rozlišuje tvary předmětů a jiné specifické znaky, rozlišuje vůně, chutě, vnímá hmatem apod. - pojmenuje části těla, některé orgány (včetně pohlavních), zná jejich funkce, má povědomí o těle a jeho vývoji, (o narození, růstu těla a jeho proměnách), zná základní pojmy užívané ve spojení se zdravím, s pohybem a sportem - má povědomí o významu péče o zdraví, o významu aktivního pohybu a zdravé výživy 	<p>KŘP – problémy řeší na základě bezprostřední zkušenosti, postupuje cestou pokusu a omylu</p> <p>KU – má elementární poznatky o světě lidí, kultury, přírody i techniky, který dítě obklopuje, o jeho rozmanitostech a proměnách</p> <p>KČO – dbá na osobní zdraví a bezpečí svoje i druhých</p>
<i>Dítě a jeho psychika jazyk a řeč</i> <i>poznávací schopnosti a funkce, představivost a fantazie, myšlenkové operace sebepojetí, city, vůle</i>	<ul style="list-style-type: none"> - rozvoj řečových schopností a jazykových dovedností receptivních (vnímání, naslouchání, porozumění) i produktivních (výslovnosti, vytváření pojmů, mluvního projevu, vyjadřování) - rozvoj tvořivosti (tvořivého myšlení, řešení problému, tvořivého sebevyjádření) - posilování přirozených poznávacích citů (zvědavosti, 	<ul style="list-style-type: none"> - porozumí slyšenému (zachytí hlavní myšlenku příběhu, sleduje děj a zopakuje jej ve správných větách) - formuluje otázky, odpovídá, hodnotí slovní výkony, slovně reaguje - chápe prostorové pojmy (vpravo, vlevo, nahoře, dole, uprostřed, za, pod, nad, u, vedle, mezi, apod.), elementární časové pojmy, (teď, dnes, zítra, včera, ráno, večer, jaro, léto, podzim, zima, rok), orientuje se v prostoru i v rovině, částečně se orientuje v čase - pozná napsané své jméno - projevuje zájem o knížky, soustředěně poslouchá četbu, hudbu, sleduje divadlo, film, užívá telefon 	<p>KK – rozumí slyšenému, slovně reaguje</p> <p>KK – vyjadřuje své myšlenky, sdělení, otázky i odpovědi, slovně reaguje</p> <p>KŘP – všímá si dění i problémů v bezprostředním okolí</p> <p>KK – rozlišuje některé symboly, rozumí jejich významu a funkci</p> <p>KK – dovede využít informativní a komunikativní prostředky, se</p>

	<p>zájmu, radosti z objevování apod.)</p> <p>- rozvoj schopnosti citové vztahy vytvářet, rozvíjet je a city plně prožívat</p>	<p>- postupuje a učí se podle pokynů a instrukcí</p> <p>- naučí se nazpaměť krátké texty, úmyslně si je zapamatuje a vybaví</p> <p>- prožívá radost ze zvládnutého a poznaného</p> <p>- těší se z hezkých, příjemných zážitků, z přírodních i kulturních krás i setkávání se z uměním</p> <p>- zachytí a vyjádří své prožitky (slovně, výtvarně, pomocí hudby, hudebně pohybovou či dramatickou improvizací apod.)</p>	<p>kterými se běžně setkává</p> <p>KU – dovede postupovat podle instrukcí a pokynů, je schopno dobrat se k výsledkům</p> <p>KU – soustředí se na činnost a záměrně si zapamatuje</p> <p>KU – raduje se z toho, co samo dokázalo a zvládlo</p> <p>KČO – zajímá se o druhé i o to, co se kolem děje, je otevřené aktuálnímu dění</p> <p>KK – dokáže se vyjadřovat a sdělovat své prožitky, pocity a nálady různými prostředky</p>
<i>Dítě a ten druhý</i>	<p>- posilování prosociálního chování ve vztahu k ostatním lidem (v rodině, v mateřské škole, v dětské herní skupině apod.)</p> <p>- vytváření prosociálních postojů (rozvoj sociální citlivosti, tolerance, respektu, přizpůsobivosti apod.)</p>	<p>- uvědomuje si svá práva ve vztahu k druhému, přiznává stejná práva druhým a respektuje je</p> <p>- chápe, že všichni lidé (děti) mají stejnou hodnotu, přestože je každý jiný (jinak vypadá, jinak se chová, něco jiného umí či neumí apod.) že osobní, resp. osobnostní odlišnosti jsou přirozené</p> <p>- vnímá, co si druhý přeje či potřebuje, vychází mu vstříc (chová se citlivě a ohleduplně k slabšímu či postiženému dítěti, má ohled na druhého a soucítí s ním, nabídne mu pomoc apod.)</p>	<p>KSP – je schopné respektovat druhé</p> <p>KSP – je schopno chápat, že lidé se různí a umí být tolerantní k jejich odlišnostem a jedinečným</p> <p>KSP – dětským způsobem projevuje citlivost a ohleduplnost k druhým, pomoc slabším</p>
<i>Dítě a společnost</i>	<p>- rozvoj základních kulturně společenských postojů, návyků a dovedností dítěte, rozvoj schopností projevat se autenticky, chovat se autonomně, prosociálně a aktivně se přizpůsobovat</p>	<p>- chová se a jedná na základě vlastních pohnutek a zároveň s ohledem na druhé</p> <p>- vyjednává s dětmi i dospělými ve svém okolí, domluví se na společném řešení (v jednoduchých situacích samostatně, jinak s pomocí)</p>	<p>KSP – uvědomuje si, že za sebe i své jednání odpovídá a nese důsledky</p> <p>KŘP – řeší problémy, na které stačí, známé a opakující se situace se snaží řešit samostatně, náročnější s oporou a pomocí</p>

	<p>společenskému prostředí a zvládat jeho změny</p> <p>- vytváření povědomí o mezilidských morálních hodnotách</p>	<p>- vyjadřuje se prostřednictvím hudebních a hudebně pohybových činností, zvládá základní hudební dovednosti vokální i instrumentální (zaspívá píseň, zachází s jednoduchými hudebními nástroji, sleduje a rozlišuje rytmus)</p>	<p>dospělého</p> <p>KK – dokáže se vyjadřovat a sdělovat své prožitky, pocity a nálady různými prostředky (hudebními, pohybovými, dramatickými)</p>
<i>Dítě a svět</i>	<p>- vytváření elementárního povědomí o širším přírodním, kulturním a technickém prostředí, o jejich rozmanitosti, vývoji a neustálých proměnách</p> <p>- osvojení si poznatků a dovedností potřebných k vykonávání jednoduchých činností v péči o okolí při spoluvytváření zdravého a bezpečného prostředí a ochraně dítěte před jeho nebezpečnými vlivy</p>	<p>- má povědomí o širším společenském, věcném, přírodním, kulturním i technickém prostředí i jeho dění v rozsahu praktických zkušeností a dostupných praktických ukázek v okolí dítěte</p> <p>- zvládá běžné činnosti a požadavky na dítě kladené i jednoduché praktické situace, které se doma a v mateřské škole opakují, chová se přiměřeně a bezpečně doma i na veřejnosti (na ulici, na hřišti, v obchodě, u lékaře apod.)</p> <p>- vnímá, svět má svůj řád, že je rozmanitý a pozoruhodný, nekonečný, pestrý a různorodý – jak svět přírody, tak svět lidí</p>	<p>KU – má elementární poznatky o světě lidí, kultury, přírody i techniky, který dítě obklopuje</p> <p>KČO – dbá na osobní zdraví a bezpečí svoje i druhých, chová se odpovědně s ohledem na zdravé a bezpečné okolní prostředí</p> <p>KU – orientuje se v řádu a dění v prostředí, ve které žije</p>

Vzdělávací nabídka (co pedagog dítěti nabízí):

- smyslové a psychomotorické hry
- činnosti zaměřené na poznávání lidského těla a jeho částí
- příležitosti a činnosti směřující k vytváření zdravých životních návyků
- samostatný slovní projev na určité téma
- poslech čtených či vyprávěných pohádek a příběhů, sledování filmových a divadelních pohádek a příběhů
- prohlížení a „čtení“ knížek

- přímé pozorování přírodních, kulturních a technických objektů a jevů v okolí dítěte, rozhovor o výsledku pozorování
- řešení myšlenkových i praktických problémů, hledání různých možností a variant
- činnosti zaměřené k vytváření (chápání) pojmů a osvojování poznatků (vysvětlování, objasňování, odpovědi na otázky, práce s knihou, s obrazovým materiálem, médií apod.)
- činnosti zasvěcující dítě do časových pojmů a vztahů souvisejících s denním řádem, běžnými proměnami a vývojem a přibližující dítěti přirozené časové i logické posloupnosti dějů, příběhů, událostí apod.
- činnosti nejružnějšího zaměření vyžadující (umožňující) samostatné vystupování, vyjadřování, obhajování vlastních názorů, rozhodování a sebehodnocení
- cvičení organizačních dovedností
- dramatické činnosti (předvádění a napodobování různých typů chování člověka v různých situacích), mimické vyjadřování nálad (úsměv, pláč, hněv, zlobu, údiv, vážnost apod.)
- společná setkávání, povídání, sdílení a aktivní naslouchání druhému
- aktivity podporující sblížení dětí
- aktivity podporující uvědomování si vztahů mezi lidmi (kamarádství, přátelství, vztahy mezi oběma pohlavími, úcta ke stáří apod.)
- běžná každodenní setkávání s pozitivními vzory vztahů a chování
- receptivní, slovesné, literární, výtvarné či dramatické činnosti (poslech pohádek, příběhů, veršů, hudebních skladeb a písní, sledování dramatisací, divadelních scének)
- setkávání se s literárním, dramatickým a výtvarným a hudebním uměním mimo mateřskou školu, návštěvy uměleckých a kulturních míst a akcí zajímavých pro předškolní dítě
- praktické užívání technických přístrojů, hraček a dalších předmětů a pomůcek, se kterým se dítě běžně setkává
- pozorování životních podmínek a stavu životního prostředí, poznávání ekosystémů (les, louka, rybník apod.)
- výtvarné a estetické práce s přírodním materiálem

- zkoumání povrchu lidského těla pomocí audiovizuální techniky

- didaktické hry zaměřené na zkoumání okolní přírody a důsledků způsobených lidskou činností

- smyslové a prožitkové hry zaměřené na poznávání přírodnin

- využívání bylin k prevenci nemocí

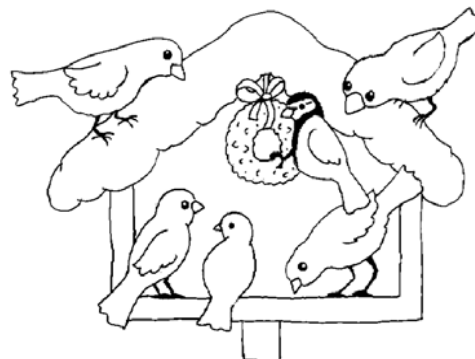
- výzdoba tříd a šaten přírodními materiály

Rizika (co ohrožuje úspěch vzdělávacích záměrů pedagoga):

- denní režim nevyhovující fyziologickým dětským potřebám a zásadám zdravého životního stylu
- nedostatek či zkreslení elementárních informací o lidském těle o jeho růstu a vývoji, o funkcích některých částí a orgánů, o zdraví i možnostech jeho ohrožení, způsobech ochrany zdraví a bezpečí
- omezování spontánních pohybových aktivit, nepravidelná, málo rozmanitá či jednostranná nabídka pohybových činností
- málo příležitostí k samostatným řečovým projevům dítěte (spontánním i řízeným) a slabá motivace k nim
- omezený přístup ke knížkám
- příliš racionální, hotový a uzavřený výklad světa
- omezený prostor pro vyjádření a uplatnění představivosti mimoracionálního poznávání
- nedostatek možností projevat vlastní city, sdělovat citové dojmy a prožitky a hovořit o nich
- málo podnětů a aktivit podporující estetické vnímání, cítění, prožívání a vyjadřování
- autoritativní vedení, direktivní zacházení s dítětem
- soustředění pozornosti pouze na verbální formy komunikace
- příliš časté vystupování pedagoga v roli soudce
- příliš mnoho nefunkčních pravidel ve skupině, děti se nepodílejí na jejich vytváření, ne všichni je dodržují (např. někteří dospělí)
- potlačování autonomního chování dítěte v zájmu zkratkovitého dosažení vnější disciplíny a poslušnosti
- jednotvárná, málo rozmanitá nabídka činností, málo podnětné, málo pestré a málo obměňované prostředí, nebo prostředí nepřehledné, neupravené s nadbytkem hraček a věcí
- výběr a nabídka témat, která jsou životu dítěte příliš vzdálená, pro jeho vnímání a chápání náročná, která přesahují přirozenou zkušenost dítěte a nejsou pro dítě prakticky využitelné

Období sněhu, hladu a vran

Předpokládaná doba trvání: leden – únor



Charakteristika integrovaného bloku:

Děti si v tomto integrovaném bloku užijí zimních i karnevalových radovánek, nových her a sezónních sportů (lyžařský výcvik). Poznají vodu ve všech skupenstvích a prozkoumají pevné skupenství vody pomocí pokusů a prožitkového učení. Naučí se poznávat a vnímat přirozené změny v přírodě v zimním období a přispívat k péči o životní prostředí (zvířátka a ptáci v zimě). Vnímat ptačí a zvířecí svět všemi smysly, uvědomit si nepostradatelnost člověka, rozvíjet empatii, prožívat a řešit neobvyklé situace prostřednictvím technik a prvků dramatické výchovy, řešit problémy, úkoly a situace, myslet kreativně, předkládat „nápady“. Seznámí se s ptáky, kteří neodlétají do teplých krajín a zůstávají na zimu v okolí školy. Na zahradě se zaměříme na pozorování ptáků při krmení v krmítkách. Blíže poznají lesní zvěř, o kterou se v zimě staráme.

Zvládnou rozlišovat vhodné a nevhodné potraviny, kterými se zvířata a ptáci krmí. Budou krmít lesní zvěř na blízkém poli.

Za dlouhých zimních večerů potěšíme děti pohádkou, prostřednictvím poslechových, dramatických, tělesných, pracovních a dalších činností. Naučíme děti rozlišovat prózu a poezii. Pomocí pohádkových příběhů poznají děti dobro a zlo, radost a žal, bohatství a chudobu. Naučí se vyjádřit své pocity slovně, výtvarně, pohybovou či dramatickou improvizací.

Děti se seznámí s tradičními lidovými zvyky v období masopustu a zaměříme se na přiblížení a objasnění jeho podstaty. Nabídneme dětem příležitost k porozumění termínu „masopust“ v souvislosti s vlastní sebereflexí, zkušeností i fantazií. Prostřednictvím praktických činností a her umožníme dětem poznávat různá povolání a profese, uvědomovat si význam každé práce a ocenit její přínos pro ostatní.

Děti, budoucí školáci, se pro ně přijatelnou formou seznámí s prostředím a zaměstnanci základní školy, navštíví své kamarády, zbaví se zbytečného ostychu z neznámého prostředí a připraví se na zápis do 1. ročníku ZŠ. Naučí se rozlišovat některé obrazné symboly, porozumět

jejich významu a funkci, a umět je používat – piktogramy, geometrické tvary, některé číslice, písmena, podpis tiskacími písmeny. Děti si uvědomí, že dozvídat se nové věci je důležité pro jejich další život.

V tomto bloku chceme dále rozvíjet jejich schopnost žít ve společenství ostatních lidí, seznamovat je s pravidly slušného chování. Integrovaný blok je vede k aktivnímu zvládnutí požadavků plynoucích z prostředí školy. Společně s rodiči a zaměstnanci školy si děti užijí zimní radovánky na tematicky zaměřené akci.

<i>Vzdělávací oblasti</i>	<i>Dílčí cíle</i>	<i>Očekávané výstupy</i>	<i>Směr ke klíč. kompetencím</i>
	<i>Co učitelka u dítěte podporuje:</i>	<i>Co dítě postupně zvládne:</i>	
<i>Dítě a jeho tělo</i>	- rozvoj pohybových schopností a zdokonalování dovedností v oblasti hrubé a jemné motoriky (koordinace a rozsah pohybu, dýchání, koordinaci ruky a oka apod.), ovládnutí pohybového aparátu a tělesných funkcí	- ovládá dechové svalstvo, sladí pohyb ze zpěvem - ovládá koordinaci ruky a oka, zvládá jemnou motoriku (zachází s předměty denní potřeby, s drobnými pomůckami s nástroji, náčiním a materiálem, zachází s grafickým a výtvarným materiálem, např. s tužkami, barvami, nůžkami, papírem, modelovací hmotou, zachází s jednoduchými hudebními nástroji apod.) - koordinuje lokomoci a další polohy a pohyby těla, sladí pohyb s rytmem a hudbou - zachovává správné držení těla	KU – získanou zkušenost uplatňuje v praktických situacích KK – dokáže se vyjadřovat a sdělovat své prožitky, pocity a nálady různými prostředky (výtvarnými, hudebními) KU - získanou zkušenost uplatňuje v praktických situacích a v dalším učení KU - získanou zkušenost uplatňuje v praktických situacích
<i>Dítě a jeho psychika jazyk a řeč poznávací schopnosti a funkce,</i>	- rozvoj řečových schopností a jazykových dovedností receptivních (vnímání, naslouchání, porozumění) i produktivních (výslovnosti, vytváření pojmů, mluvního projevu, vyjadřování)	- sleduje a vypráví příběh, pohádku - popíše situaci (skutečnost, podle obrázku) - sleduje očima zleva doprava	KK – ovládá řeč, hovoří ve vhodně formulovaných větách KK – průběžně rozšiřuje svou slovní zásobu a aktivně ji používá k dokonalejší komunikaci s okolím KK – ovládá dovednosti předcházející čtení a psaní

<p><i>představivost a fantazie, myšlenkové operace sebepojetí, city, vůle</i></p>	<p>- vytváření základů pro práci s informacemi</p> <p>- rozvoj schopnosti sebeovládání</p> <p>- rozvoj poznatků, schopností a dovedností umožňující pocity, získané dojmy a prožitky vyjádřit</p>	<p>- zaměřuje se na to, co je z poznávacího hlediska důležité (odhaluje podstatné znaky, vlastnosti předmětů, nachází společné znaky, podobu a rozdíl, charakteristické rysy předmětů či jevů a vzájemné souvislosti mezi nimi)</p> <p>- řeší problémy, úkoly a situace, myslí kreativně, předkládá „nápady“</p> <p>- rozhoduje o svých činnostech</p> <p>- uvědomí si své možnosti a limity (své silné a slabé stránky)</p> <p>- prožívá a dětským způsobem projevuje, co cítí (soucit, radost, náklonnost), snaží se ovládat své afektivní chování (odloží splnění svých osobních přání, zklidní se, tlumí zlost, vztek, agresivitu apod.)</p>	<p>KŘP – při řešení myšlenkových i praktických problémů užívá logických, matematických i empirických postupů</p> <p>KŘP – spontánně vymýšlí nová řešení problémů a situací, hledá různé možnosti a varianty (má vlastní, originální nápady)</p> <p>KSP – samostatně rozhoduje o svých činnostech</p> <p>KČO – dokáže rozpoznat a využívat vlastní silné stránky, poznávat svoje slabé stránky</p> <p>KČO – chápe, že se může o tom, co udělá, rozhodovat svobodně, ale že za svá rozhodnutí také odpovídá</p>
<p><i>Dítě a ten druhý</i></p>	<p>- rozvoj interaktivních a komunikativních dovedností verbálních i neverbálních</p>	<p>- přirozeně a bez zábran komunikuje s druhým dítětem, navazuje a udržuje dětská přátelství</p> <p>- dodržuje dohodnutá a pochopená pravidla vzájemného soužití a chování doma, v mateřské škole, na veřejnosti, dodržovat herní pravidla</p>	<p>KK – komunikuje bez zábran a ostychu s dětmi i dospělými</p> <p>KČO – spoluvytváří pravidla společného soužití mezi vrstevníky, rozumí jejich smyslu a chápe potřebu je zachovávat</p>
<p><i>Dítě a společnost</i></p>	<p>- rozvoj schopností žít ve společenství ostatních lidí (spolupracovat, spolupodílet se), přináležet k tomuto společenství (ke třídě, k rodině k ostatním dětem) a vnímat a přijímat základní hodnoty v tomto</p>	<p>- utvoří si základní dětskou představu o pravidlech chování a společenských normách, co je v souladu s nimi a co proti nim a ve vývojově odpovídajících situacích se podle této představy chová (doma, v mateřské škole i na veřejnosti)</p> <p>- pochopí, že každý má ve společenství (v rodině, ve třídě, v herní skupině)) svou roli, podle které je třeba se</p>	<p>KSP – napodobuje modely prosociálního chování a mezilidských vztahů, které nachází ve svém okolí</p> <p>KČO – uvědomuje si svá práva i práva druhých</p>

	společenství uznávané	chovat - chová se zdvořile, přistupuje k druhým lidem, k dospělým i k dětem, bez předsudků, s úctou k jejich osobě, váží si jejich práce a úsilí	KSP – je schopno chápat, že lidé se různí a umí být tolerantní k jejich odlišnostem a jedinečnostem
<i>Dítě a svět</i>	- seznamování s místem a prostředím, ve kterém dítě žije, a vytváření pozitivního vztahu k němu	- orientuje se bezpečně ve známém prostředí i v životě tohoto prostředí (doma, v budově mateřské školy, v blízkém okolí) - osvojí si elementární poznatky o okolním prostředí, které jsou dítěti blízké, pro ně smysluplné a přínosné, zajímavé a jemu pochopitelné a využitelné pro další učení a životní praxi	KU – orientuje se v řádu a dění v prostředí, ve kterém žije KU – aktivně si všímá, co se kolem něho děje, chce porozumět věcem, jevům a dějům, které kolem sebe vidí, klade otázky a hledá na ně odpovědi

Vzdělávací nabídka (co pedagog dítěti nabízí):

- zdravotně zaměřené činnosti (vyrovnávací, protahovací, uvolňovací, dechová, relaxační cvičení)
- konstruktivní a grafické činnosti
- hudební a hudebně pohybové hry a činnosti
- vyprávění toho, co dítě slyšelo nebo co shlédlo
- grafické napodobování symbolů, tvarů, čísel, písmen
- hry nejrůznějšího zaměření podporující tvořivost, představivost a fantazii (kognitivní, imaginativní, výtvarné, konstruktivní, hudební, taneční či dramatické aktivity)
- příležitosti a hry pro rozvoj vůle, vytrvalosti a sebeovládání
- sledování pohádek a příběhů obohacujících citový život dítěte
- cvičení v projevování citů (zvláště kladných), v sebekontrolě a v sebeovládání (zvláště emocí záporných, např. hněvu, zlosti, úzkosti apod.)
- hry na téma rodiny, přátelství apod.
- běžné verbální i neverbální komunikační aktivity dítěte s druhým dítětem i s dospělým

- sociální a interaktivní hry, hraní rolí, dramatické činnosti, hudební a hudebně pohybové hry, výtvarné hry a etudy
- četba, vyprávění a poslech pohádek a příběhů s etickým obsahem a poučením
- přípravy a realizace společných zábav a slavností (oslavy výročí, slavnosti v rámci zvyků a tradic, sportovní akce, kulturní programy apod.)
- tvůrčí činnosti slovesné, literární, dramatické, výtvarné, hudební, hudebně pohybové, dramatické apod. podněcující tvořivost a nápaditost dítěte, estetické vnímání i vyjadřování a třibení vkusu
- přirozené pozorování blízkého prostředí a života v něm, okolní přírody, kulturních i technických objektů, vycházky do okolí, výlety
- aktivity zaměřené k získávání praktické orientace v obci (vycházky do ulic, návštěvy obchodů, návštěvy důležitých institucí, budov a dalších pro dítě významných objektů)
- přirozené i zprostředkované poznávání přírodního okolí, sledování rozmanitostí a změn v přírodě (podnebí, počasí, ovzduší, roční období)
- práce s literárními texty, s obrazovým materiálem, využívání encyklopedií a dalších médií
- činnosti zaměřené na poznávání jednoduchých obrazně znakových systémů (písmena, číslice, piktogramy, značky, symboly, obrazce)
- činnosti zaměřené k seznamování se s elementárními číselnými a matematickými pojmy a jejich symbolikou (číselná řada, číslice, základní geometrické tvary, množství apod.) a jejich smysluplné praktické aplikaci
- pokusy zaměřené na rozvoj znalostí o pevném skupenství vody - sněhu a ledu
- vycházky do přírody za účelem péče o zvířata a ptáky
- didaktické hry zaměřené na rozeznávání vhodných potravin ke krmení zvěře a ptáků
- smyslové hry vhodné pro poznávání základních druhů opeření ptáků a srsti u zvířat
- odlévání zvířecích stop

Rizika (co ohrožuje úspěch vzdělávacích záměrů pedagoga)

- absence či nedostatek řízených pohybových aktivit vedoucí k osvojení nových pohybových dovedností
- omezování samostatnosti dítěte při pohybových činnostech, málo příležitostí k pracovním úkonům
- špatný jazykový vzor
- převažující důraz na pamětní učení a mechanickou reprodukci, málo názornosti i prostoru pro rozvoj fantazie

- zahlcování podněty a informacemi bez rozvíjení schopností s nimi samostatně pracovat
- spěch a nervozita, omezování možností dítěte dokončovat činnost v individuálním tempu, nevhodné zásahy a přerušování činností dětí dospělými
- manipulace dítěte tzv. pozitivními prostředky (citovými prostředky, chválením bez opodstatnění)
- prostředí, které nabízí málo možností ke spolupráci a komunikaci s druhým
- nemožnost spolupodílet se na volbě činností a témat, které se v mateřské škole realizují
- zvýhodňování a neznevýhodňování některých dětí ve skupině
- užívání abstraktních pojmů, předávání hotových poznatků
- převaha zprostředkovaného poznávání světa (obraz, film)

Období trávy, květů, slunce

Předpokládaná doba trvání : březen - květen



Charakteristika integrovaného bloku:

Děti v tomto integrovaném bloku budou přímými prožitky vnímat a charakterizovat změny v přírodě s příchodem jara, naučí se lidová říkadla, písničky a básničky, naučí se rozlišovat a pojmenovávat jarní květiny a byliny, domácí a hospodářská zvířata a jejich mláďata, ať již osobní zkušeností nebo pomocí knih a encyklopedií, experimentů, stimulačních a zobrazujících her, pohybových a hudebně pohybových her. Preventivně vysvětlíme dětem, že zvířátka mohou někdy lidem ublížit a také, jak se má člověk chránit před jejich útokem. Budou pozorovat změny počasí, koloběh vody v přírodě, seznámí se s různými druhy hmyzu a plazů a budou poznávat jejich význam v přírodě. Naučí se vnímat aktuální situace v přírodě a chápat základní charakteristiky zimního a jarního období. Poznají jarní práce spojené se zahrádkou, jezírkem a polem. Uplatní dětské poznatky a zkušenosti při vyjadřování vlastních názorů, myšlenek, pocitů a nápadů. V období velikonoce si děti připomenou lidové zvyky a tradice (velikonoční dílna, oslava svátku jara jako součást života společnosti) a upevní si základní kulturně společenské postoje, návyky a dovednosti. Některé lidové tradice přinášejí dětem spoustu zajímavých činností. Oslava svátku čarodějnic je jednou z nich a pro nás je příležitost k užítí si legrace a zapojení rodičů do činnosti školy. Společně s rodiči oslavíme Den Země. Budeme se zajímat o přírodní a vesmírné jevy, ovlivňující naši planetu. Měsíc, hvězdy, planeta Země budou předmětem činností k upevnění časových pojmů den x noc, týden, měsíc, rok.... Zjistíme, že je důležité ovlivňovat dopad působení člověka na přírodu a porozumíme potřebě třídit odpad. Svátek matek oslaví děti s maminkami na společné besídce.

<i>Vzdělávací oblasti</i>	<i>Dílčí cíle</i>	<i>Očekávané výstupy</i>	<i>Směr ke klíč. kompetencím</i>
	<i>Co učitelka u dítěte podporuje:</i>	<i>Co dítě postupně zvládne:</i>	
<i>Dítě a jeho tělo</i>	<ul style="list-style-type: none"> - osvojení si věku přiměřených praktických dovedností - osvojení si poznatků a dovedností důležitých k podpoře zdraví, bezpečí, osobní pohody i pohody prostředí 	<ul style="list-style-type: none"> - zvládá jednoduchou obsluhu a pracovní úkony (postará se o hračky, pomůcky, uklidí po sobě, udržuje pořádek, zvládá jednoduché úklidové práce, práce na zahradě apod.) - zachází s běžnými předměty denní potřeby, hračkami, pomůckami, drobnými nástroji, sportovním náčiním a náradím, výtvarnými pomůckami a materiály, jednoduchými hudebními nástroji a běžnými pracovními pomůckami - má povědomí o některých způsobech ochrany osobního zdraví a bezpečí a o tom, kde v případě potřeby hledat pomoc (kam se obrátit, koho přivolat, jakým způsobem apod.) 	<p>KČO – má smysl pro povinnost ve hře, práci i učení, k úkolům a povinnostem přistupuje odpovědně, váží si práce i úsilí druhých</p> <p>KČO – svoje činnosti a hry se učí plánovat, organizovat, řídit a vyhodnocovat</p> <p>KŘP – chápe, že vyhýbat se řešení problémů nevede k cíli, ale že jejich včasné a uvážlivé řešení je naopak výhodou, uvědomuje si, že svou aktivitou a iniciativou může situaci ovlivnit</p>
<i>Dítě a jeho psychika jazyk a řeč</i> <i>poznávací schopnosti a funkce, představitost a fantazie, myšlenkové operace</i>	<ul style="list-style-type: none"> - osvojení si některých poznatků a dovedností, které předcházejí čtení, psaní, rozvoj zájmu o psanou podobu jazyka i další formy sdělení verbální i neverbální (výtvarné, hudební, pohybové a dramatické) 	<ul style="list-style-type: none"> - správně vyslovuje, ovládá řeč i intonaci řeči - domluví se slovy i gesty, improvizuje - sluchově rozlišuje začáteční a koncové slabiky a hlásky ve slovech - utvoří jednoduchý rým - naučí se z paměti krátké texty (reprodukuje říkanky, písničky, pohádky, zvládne jednoduchou dramatickou 	<p>KK – ovládá dovednosti předcházející čtení a psaní</p> <p>KK – domlouvá se gesty i slovy, chápe, že být komunikativní, vstřícný, iniciativní a aktivní je výhodou</p> <p>KK – ovládá dovednosti předcházející čtení a psaní</p> <p>KK – dokáže se vyjadřovat řečovými prostředky</p> <p>KU – soustředí se na činnost a záměrně si zapamatuje</p>

<p>sebepečetí, city, vůle</p>	<p>- rozvoj zpřesňování a kultivace smyslového vnímání, přechod od konkrétně názorného myšlení k myšlení slovně-logickému (pojmovému), rozvoj paměti a pozornosti, přechod od bezděčných forem těchto funkcí k úmyslným, rozvoj kultivace představivosti a fantazie</p> <p>- rozvoj a kultivace mravního a estetického vnímání, citění a prožívání</p>	<p>úlohu apod.)</p> <p>- vědomě využívá všech smyslů, záměrně pozoruje, všimá si (nového, změněného, chybějícího)</p> <p>- uvědomuje si příjemné i nepříjemné citové prožitky (lásku, soucítění, radost, spokojenost i strach, smutek, odmítání), rozlišovat citové projevy v důvěrném (rodinném) a cizím prostředí</p> <p>- organizuje hru</p>	<p>KU – soustředěně pozoruje, zkoumá, objevuje, všimá si souvislostí, experimentuje a užívá při tom jednoduchých pojmů, znaků a symbolů</p> <p>KSP – napodobuje modely prosociálního chování a mezilidských vztahů, které nachází ve svém okolí</p> <p>KČO – svoje činnosti a hry se učí plánovat, organizovat, řídit a vyhodnocovat</p>
<p>Dítě a ten druhý</p>	<p>- rozvoj kooperativních dovedností</p>	<p>- spolupracuje s ostatními, respektuje potřeby jiného dítěte, dělí se s ním o hračky, pomůcky, pamlsky, rozdělí si úkol s jiným dítětem apod.</p> <p>- porozumí běžným projevům vyjádření emocí a nálad</p>	<p>KSP – ve skupině se dokáže prosadit, ale i podřídit, při společných činnostech se domlouvá a spolupracuje, vyjednává, přijímá a uzavírá kompromisy</p> <p>KSP – dětským způsobem projevuje citlivost a ohleduplnost k druhým</p>
<p>Dítě a společnost</p>	<p>- rozvoj společenského i estetického vkusu</p>	<p>- vnímá umělecké a kulturní podněty, pozorně poslouchá, sleduje se zájmem literární, dramatické či hudební představení a hodnotí svoje zážitky (řekne, co bylo zajímavé, co je zaujalo)</p>	<p>KU – učí se hodnotit svoje osobní pokroky i oceňovat výkony druhých</p>
<p>Dítě a svět</p>	<p>- vytvoření povědomí o vlastní</p>	<p>- uvědomuje si nebezpečí, se kterým se může ve svém</p>	<p>KČO – odhaduje své síly,</p>

	sounáležitosti se světem, s živou a neživou přírodou, lidmi společností, planetou Zemí	okolí setkat, a má povědomí o tom, jak se prakticky chránit (ví, jak se nebezpečí vyhnout, kam se v případě potřeby obrátit o pomoc) - rozlišuje aktivity, které mohou zdraví okolního prostředí podporovat a které je mohou poškozovat, všímá si nepořádků a škod, upozorňuje na ně	uvědomuje si svá práva i práva druhých, učí se je hájit a respektovat, chápe, že všichni lidé mají stejnou hodnotu KČO – má základní dětskou představu o tom, co je v souladu se základními lidskými hodnotami a normami, i co je s nimi v rozporu, a snaží se podle toho chovat
--	----------------------------------------------------------------------------------------	----------------------------------------------------------------------------------------------------------------------------------------------------------------------------------------------------------------------------------------------------------------------------------------------	-----------------------------------------------------------------------------------------------------------------------------------------------------------------------------------------------------------------------------------------------------------------------------------------

Vzdělávací nabídka (co pedagog dítěti nabízí)

1. manipulační činnosti a jednoduché úkony s předměty, pomůckami, nástroji, náčiním, materiálem; činnosti seznamující děti s věcmi, které je obklopují a jejich praktickým používáním
2. příležitosti a činnosti směřující k prevenci úrazů (hrozících při hrách, pohybových činnostech a dopravních situacích, při setkávání s cizími lidmi), k prevenci nemoci, nezdravých návyků a závislostí
3. artikulační, řečové, sluchové a rytmické hry, hry se slovy, slovní hádanky, vokální činnosti
4. přednes, recitace, dramatizace, zpěv
5. estetické a tvůrčí aktivity (slovesné, výtvarné, dramatické, literární, hudební, pohybové a další)
6. výlety do okolí (do přírody, návštěvy dětských kulturních akcí apod.)
7. hry, přirozené i modelové situace, při nichž se dítě učí přijímat a respektovat druhého
8. činnosti zaměřené na poznávání sociálního prostředí, v němž dítě žije - rodina (funkce rodiny, členové rodiny a vztahy mezi nimi, život v rodině, rodina ve světě zvířat) - mateřská škola (prostředí, vztahy mezi dětmi i dospělými, kamarádi)
9. aktivity přibližující dítěti pravidla vzájemného styku (zdvořilost, ohleduplnost, tolerance, spolupráce) a mravní hodnoty (dobro, zlo, spravedlnost, pravda, upřímnost, otevřenost apod.) v jednání lidí

10. různorodé společné hry a skupinové aktivity (námětové hry, dramatizace, konstruktivní a výtvarné projekty apod.) umožňující dětem spolupodílet se na jejich průběhu i výsledcích
11. přirozené pozorování blízkého prostředí a života v něm, okolní přírody, kulturních i technických objektů, vycházky do okolí, výlety
12. aktivity zaměřené k získávání praktické orientace v obci (vycházky do ulic, návštěvy obchodů, návštěvy důležitých institucí, budov a dalších pro dítě významných objektů)
13. praktické činnosti, na jejichž základě se dítě seznamuje s různými přírodními i umělými látkami a materiály ve svém okolí a jejichž prostřednictvím získává zkušenosti s jejich vlastnostmi (praktické pokusy, zkoumání, manipulace s různými materiály a surovinami)
14. smysluplné činnosti přispívající k péči o životní prostředí a okolní krajinu, pracovní činnosti, pěstitelské a chovatelské činnosti, činnosti zaměřené k péči o školní prostředí, školní zahradu a blízké okolí
15. práce s knihami, encyklopediemi zaměřené na poznávání rostlin a zvířat
16. pohybové hry upevňující poznatky o přírodě a třídění odpadu
17. slavnost Den Země
18. vycházky do okolí zaměřené na poznávání změn v přírodě související se změnou ročního období
19. sázení bylin a květin
20. práce spojené s vytvořením přírodní louky
21. sbírání lipových květů, bylin, jejich sušení, vaření nápojů
22. pozorování zvířat a rostlin pomocí audiovizuální techniky

Rizika (co ohrožuje úspěch vzdělávacích záměrů pedagoga)

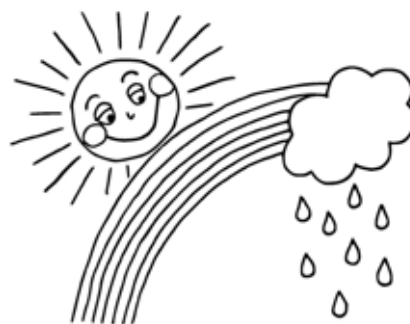
- nevhodné prostory pro pohybovou aktivitu a nevhodná organizace z hlediska bezpečnosti dětí
- nevhodné vzory chování dospělých v prostředí mateřské školy
- vytváření komunikativních zábran (necitlivé donucování dítěte k hovoru, nerespektování dětského ostychu vedoucí k úzkosti a strachu dítěte)
- nedostatek porozumění a ocenění úspěchu či úsilí
- nedostatek času a prostředků pro spontánní hru, k jejímu rozvinutí a dokončení
- nevhodné vzory a modely chování (netaktní komunikace, nedostatek sociálního citění, ohleduplnosti a tolerance, necitlivé vztahy)

a postoje okolí)

- časté organizování soutěživých činností a podporování nezdravé soutěživosti
- nejednoznačně formulovaná pravidla chování ve vztahu k druhému, nedodržování přímých pravidel, špatný vzor
- schematické mravní hodnocení bez možnosti dítěte vyjádřit vlastní úsudek
- nedostatek příležitostí k nápravě jednání, které bylo proti pravidlům
- nedostatek příležitostí rozvoji uměleckých dovedností dítěte a k vytváření jeho estetického vztahu k prostředí, ke kultuře a umění
- nedostatek pozornosti prevenci vlivů prostředí, které mohou být pro dítě nezdravé a nebezpečné
- nedodržování pravidel péče o zdravé prostředí v provozu mateřské školy

Období vody, cestování a prázdnin

Předpokládaná doba trvání: květen – červenec



Charakteristika integrovaného bloku:

Jedná se o poslední integrovaný blok, kterým společně s dětmi otevíráme léto, a zároveň se těžiště naší činnosti přesunuje ze tříd ven, do přírody. Záměrem je vytvoření povědomí o sounáležitosti s okolním světem a dětmi jiných národností. Den dětí oslavíme „Veselým týdnem“ plným her, výletů a zábavy. Vychází ze zásad prožitkového učení a jeho cílem je zprostředkovat dětem zkušenost, že okolní svět je ve svých odlišnostech inspirativní, nikoli nepřátelský. Při hře venku se děti seznámí s dopravní tematikou, se zásadami bezpečného chování na silnici i na hřišti, naučí se rozlišovat dopravní prostředky a základní dopravní značky, seznámí se se složkami záchranného systému (hasiči, policie, záchranka). Chceme jim ukázat jak v případě potřeby požádat druhého o pomoc, naučit je chovat se obezřetně při styku s neznámými lidmi, řešit problémové situace podle jejich možností a schopností. Formou pomyslného cestování obeplují děti celý svět, seznámí se s novými zeměmi a kulturami, významem mapy a glóbusu, upozorníme je na zajímavá místa na zeměkouli. Poznají cizokrajná zvířata a rostliny, prohloubí si znalosti o různém podnebí v návaznosti na krajinu, která z těchto podnebí vyplývá. Prožijí si výlet k indiánům, zastaví se u protinožců, stráví pět dní v džungli. Pochopí, že svět je rozmanitý, pestrý, různorodý - jak svět lidí, tak přírody. Budou vnímat, že všichni lidé nejsou stejní, ať již vzhledem či povahou. Chceme jim přiblížit význam pojmů dobro a zlo, válka a mír a naučit je chápat rozdíly mezi nimi. Cílem integrovaného bloku je hravou formou u dětí prohloubit vnímání pestrosti kultur z celého světa, aby si všimaly toho, co nás spojuje. Pomocí hudby propojíme celý svět.

Děti si pomocí relaxačních a rekreačních činností prohloubí již získané znalosti o koloběhu vody, uvědomí si její důležitost a nepostradatelnost vzhledem k životu. Naučí se rozlišovat slanou a sladkou vodu. Seznámí se s živočichy žijícími ve slané i sladké vodě a jejím okolí. Povedeme děti

ke konkrétnímu pozorování, experimentování s vodou a také k utřídění a hodnocení získaných zkušeností. Prioritou je naučit děti bezpečnému chování a uvědomění si, že voda může být příjemnou zábavou, ale také velkým nebezpečím. S budoucími školáčky i jejich rodiči se slavnostně rozloučíme na společné akci.

<i>Vzdělávací oblasti</i>	<i>Dílčí cíle</i>	<i>Očekávané výstupy</i>	<i>Směr ke klíč. kompetencím</i>
	<i>Co učitelka u dítěte podporuje:</i>	<i>Co dítě postupně zvládne:</i>	
<i>Dítě a jeho tělo</i>	<ul style="list-style-type: none"> - rozvoj psychické i fyzické zdatnosti - vytváření zdravých životních návyků a postojů jako základů zdravého životního stylu 	<ul style="list-style-type: none"> - zvládá základní pohybové dovednosti a prostorovou orientaci, běžné způsoby pohybu v různém prostředí (zvládá překážky, hází a chytá míč, užívá různé náčiní, pohybuje se ve skupině dětí, pohybuje se ve vodě a písku) - rozlišuje, co prospívá zdraví a co mu škodí, chová se tak, aby v situacích pro dítě běžných a jemu známých neohrožovalo zdraví, bezpečí a pohodu svou ani druhých 	<p>KŘP – nebojí se chybovat, pokud nachází pozitivní ocenění nejen za úspěch, ale také za snahu</p> <p>KČO – dbá na osobní zdraví a bezpečí svoje i druhých, chová se odpovědně s ohledem na zdravé a bezpečné okolní prostředí</p>
<i>Dítě a jeho psychika jazyk a řeč poznávací schopnosti a funkce, představivost a fantazie, myšlenkové operace sebepojetí, city, vůle</i>	<ul style="list-style-type: none"> - rozvoj komunikativních dovedností (verbálních i neverbálních) a kultivovaného projevu - osvojení si elementárních poznatků o znakových systémech a jejich funkcí (abeceda, čísla) - získání schopností řídit svoje 	<ul style="list-style-type: none"> - pozná a vymyslí jednoduchá synonyma, homonyma a antonyma - pozná některá čísllice a písmena popř. slova - chápe základní číselné a matematické pojmy, elementární matematické souvislosti a podle potřeby je prakticky využívá (porovnává, uspořádává a třídí soubory předmětů podle určitého pravidla, orientuje se v elementárním počtu cca do šesti, chápe číselnou řadu v rozsahu první desítky, pozná více, méně, stejně, méně, první, poslední apod.) - ve známých a opakujících se situacích a v situacích, 	<p>KK – průběžně rozšiřuje svou slovní zásobu a aktivně ji používá k dokonalejší komunikaci s okolím</p> <p>KK – rozlišuje některé symboly, rozumí jejich významu i funkci</p> <p>KŘP – zpřesňuje si početní představy, užívá číselných a matematických pojmů, vnímá elementární matematické souvislosti</p> <p>KŘP – opakující se situace se</p>

	chování a ovlivňovat vlastní situaci	<p>kterým rozumí, ovládá svoje city a přizpůsobuje jim svoje chování</p> <p>- vyjádří souhlas i nesouhlas, říká „ne“ v situacích, které to vyžadují (v ohrožujících či neznámých situacích), odmítne se podílet na nedovolených či zakázaných činnostech apod.</p> <p>- přijímá pozitivní ocenění i svůj případný neúspěch a vyrovná se s ním, učí se hodnotit svoje osobní pokroky</p>	<p>snaží řešit samostatně, náročnější s oporou a pomocí dospělého</p> <p>KSP – při setkání s neznámými lidmi či v neznámých situacích se chová obezřetně, nevhodné chování i komunikaci, která je mu nepříjemná, umí odmítnout</p> <p>KU – pokud se mu dostává uznání a ocenění, učí se s chutí</p>
<i>Dítě a ten druhý</i>	-ochrana osobního soukromí a bezpečí ve vztazích s druhými dětmi i dospělými	<p>- odmítne komunikaci, která je mu nepříjemná</p> <p>- chová se obezřetně při setkání s neznámými dětmi, staršími či dospělými jedinci, v případě potřeby požádá druhého o pomoc (pro sebe i pro jiné dítě)</p>	<p>KSP - při setkání s neznámými lidmi či v neznámých situacích se chová obezřetně, nevhodné chování i komunikaci, která je mu nepříjemná, umí odmítnout</p>
<i>Dítě a společnost</i>	<p>- seznamování se světem lidí, kultury a umění, osvojení si základních poznatků o prostředí, v němž dítě žije</p> <p>- vytváření povědomí o existenci ostatních kultur a národností</p> <p>- vytváření aktivních postojů ke světu, k životu, pozitivních vztahů ke kultuře a umění, rozvoj dovedností umožňují tyto vztahy a postoje vyjadřovat a projevovat</p>	<p>- uvědomuje si, že ne všichni lidé respektují pravidla chování, že se mohou chovat neočekávaně, proti pravidlům, a tím ohrožovat pohodu i bezpečí druhých; odmítat společensky nežádoucí chování (např. lež, nespravedlnost, ubližování, lhostejnost či agresivitu), chrání se před ním a v rámci svých možností se brání jeho důsledkům (vyhýbá se komunikaci s lidmi, kteří se takto chovají)</p> <p>- zachycuje skutečnosti ze svého okolí a vyjadřuje své představy pomocí různých výtvarných dovedností a technik (kreslí, používá barvy, modeluje, konstruuje, tvoří z papíru, tvoří a vyrábí z různých jiných materiálů, z přírodnin aj.)</p>	<p>KSP – chápe, že nespravedlnost, ubližování, ponižování, lhostejnost, agresivita a násilí se nevyplácí a že vzniklé konflikty je lépe řešit dohodou, dokáže se bránit projevům násilí jiného dítěte, ponižování a ubližování</p> <p>KŘP – rozlišuje řešení, která jsou funkční (vedou k cíli), a řešení, která funkční nejsou, dokáže mezi nimi volit</p>
<i>Dítě a svět</i>	- poznávání jiných kultur	- vnímá, že svět má svůj řád, že je rozmanitý a pozoruhodný, nekonečně pestrý a různorodý - jak svět přírody, tak i svět lidí (má elementární povědomí o	KK – ví, že lidé se dorozumívají i jinými jazyky a že je možno se jim učit

		<p>existenci různých národů a kultur, různých zemích, o planetě Zemi, vesmíru apod.)</p> <p>- pomáhá pečovat o okolní životní prostředí (dbá o pořádek a čistotu, nakládá vhodným způsobem s odpady, stará se o rostliny, spoluvytváří pohodu prostředí, chrání přírodu v okolí, živé tvory apod.)</p>	<p>KČO – chápe, že zájem o to, co se kolem děje, činnost, pracovitost a podnikavost jsou přínosem a že naopak lhostejnost, nevšímavost, pohodlnost a nízká aktivita mají svoje nepříznivé důsledky</p>
--	--	--------------------------------------------------------------------------------------------------------------------------------------------------------------------------------------------------------------------------------------------------------------------------------------------------------	--------------------------------------------------------------------------------------------------------------------------------------------------------------------------------------------------------

Vzdělávací nabídka (co pedagog dítěti nabízí)

- příležitosti a činnosti směřující k ochraně zdraví, osobního bezpečí a vytváření zdravých životních návyků
- činnosti relaxační a odpočinkové, zajišťující zdravou atmosféru a pohodu prostředí
- činnosti zaměřené k poznávání různých lidských vlastností; záměrné pozorování, čím se lidé mezi sebou liší (fyzické i psychické vlastnosti, dovednosti, schopnosti, city, vlastnosti dané pohlavními rozdíly, věkem, zeměpisným místem narození, jazykem) a v čem jsou si podobní
- kooperativní činnosti ve dvojicích, ve skupinkách
- hry a situace, kde se dítě učí chránit soukromí a bezpečí své i druhých
- hry a praktické činnosti uvádějící dítě do světa lidí, jejich občanského života a práce (využívání praktických ukázek z okolí dítěte, tematické hry seznamující dítě s různými druhy zaměstnání, řemesel a povolání, s různými pracovními činnostmi a pracovními předměty, praktická manipulace s některými pomůckami a nástroji, provádění jednoduchých pracovních úkonů a činností apod.)
- aktivity přibližující dítěti svět kultury a umění a umožňující mu poznat rozmanitost kultur (výtvarné, hudební a dramatické činnosti, sportovní aktivity, zábavy, účast dětí na kulturních akcích, návštěvy výstav, divadelních a filmových představení, využívání příležitostí seznamující dítě přirozeným způsobem s různými tradicemi a zvyky běžnými v jeho kulturním prostředí apod.)
- využívání přirozených podnětů, situací a praktických ukázek v životě a okolí dítěte k seznamování dítěte s elementárními dítěti srozumitelnými reáliemi o naší republice
- pokusy zaměřené na rozlišování slané a sladké vody

- pohybové a didaktické hry rozvíjející poznávání cizokrajných rostlin a zvířat
- návštěva ZOO a prohlídka cizokrajných zvířat
- vycházky do přírody k rybníku, řece, potoku za účelem pozorování rostlin a vodních živočichů žijících ve vodě a jejím okolí – ve svém přirozeném prostředí

Rizika (co ohrožuje úspěch vzdělávacích záměrů pedagoga):

- nerespektování rozdílných tělesných a smyslových předpokladů a pohybových možností jednotlivých dětí
- nedostatečně připravené prostředí, nedostatečné vybavení náčiním, náradím, popř. nedostatečné využívání vybavení a dalších možností apod.
- nedostatečná pozornost k rozvoji dovednosti předcházejících čtení a psaní
- málo příležitosti a prostoru k experimentaci a exploraci a samostatnému řešení konkrétních poznávacích situací
- nepřiměřené nároky na dítě, časté negativní hodnocení, kdy dítě opakovaně prožívá pocit selhání
- jednání, které dítě pociťuje jako křivdu a vnímá jako násilí
- nedostatečná motivace dětí k sebevyjádření a sebeuplatnění
- nedostatečná pozornost tomu, jak dítě řeší své problémy a konflikty s druhým dítětem
- nedostatečný respekt k vzájemným sympatiím dětí a malá podpora dětských přátelství
- ironizování a znevažování úsilí dítěte
- nevšímavost k nevhodné komunikaci a jednání mezi dětmi, přehlížení nežádoucího chování některých dětí, schematické řešení konfliktů bez zjišťování příčin jejich vzniku
- chybějící informace o tom, jak se chránit před nebezpečím hrozícím od neznámých lidí
- špatný příklad dospělých (chování ohrožující životní prostředí, neekologické postoje, xenofobní chování, lhostejnost k problémům kolem sebe a neochota podílet se na jejich řešení)
- uzavřenost školy a jejího vzdělávacího programu vůči existujícím problémům a aktuálnímu dění